

SGSE

Soluciones Globales de Seguridad Electrónica

ALPHATRONICS MONITOR

Guía de instalación y usuario

Índice

1. Historial de versiones	2
2. Introducción	3
3. Arquitectura de la solución	4
4. Instalación	5
5. Licenciamiento	8
6. Configuración	10
Registro de un dispositivo Alphasatronics	10
Configuración de los elementos:	13
Alarmas in Milestone	14
Reglas en XProtect	17
Roles de usuario	19
7. Operación	20
Milestone Smart Client	20
Detalles del estado	21
Visor de eventos y alarmas	22
Planos	23
8. Resolución de problemas	26
Sistemas integrados	26
Equipos necesarios	26
Otros problemas:	26
Más información	26

1. Historial de versiones

Versión	Fecha	Autor	Cambios
1.0	08/2024	IXR	Primera versión
1.1	0872024	JCR	Imágenes y textos

2. Introducción

El objetivo de este documento es explicar la instalación, operación y uso de la solución de software llamada "Alphatronics Monitor".

Esta solución consiste en un plugin que permite monitorear e interactuar con los sistemas de paneles de alarma Alphatronics desde la interfaz de usuario y el entorno de trabajo de la plataforma Milestone XProtect®.

De esta manera, el monitoreo del sistema Alphatronics puede beneficiarse de las ventajas integradas en la plataforma XProtect® VMS para la gestión de video, CCTV y alarmas de intrusión en una única interfaz.

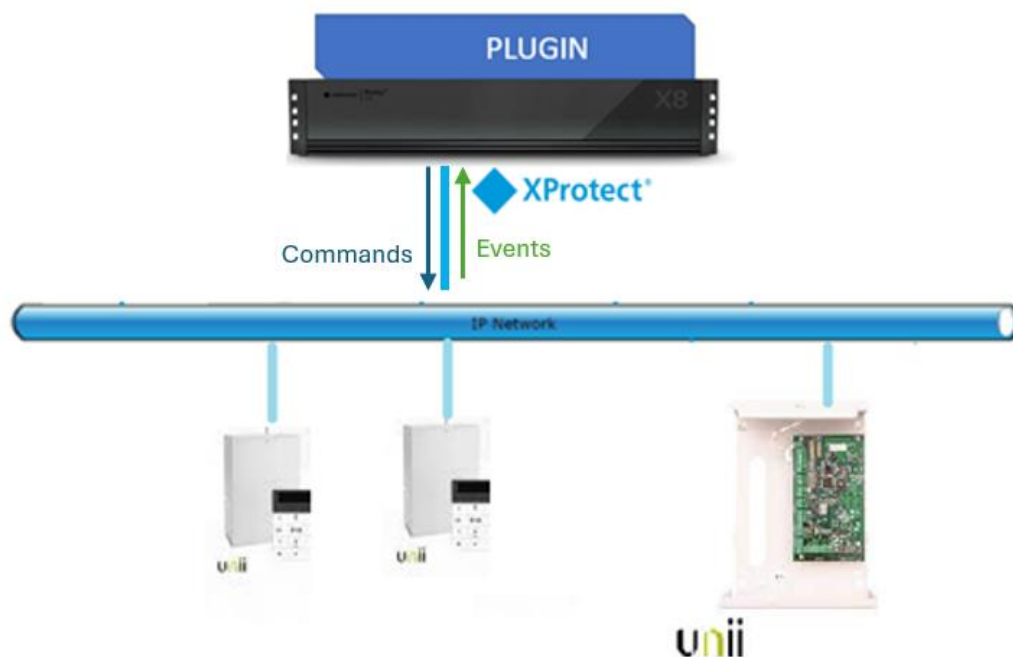
Esta solución está disponible en los siguientes idiomas:

- Inglés
- Español

3. Arquitectura de la solución

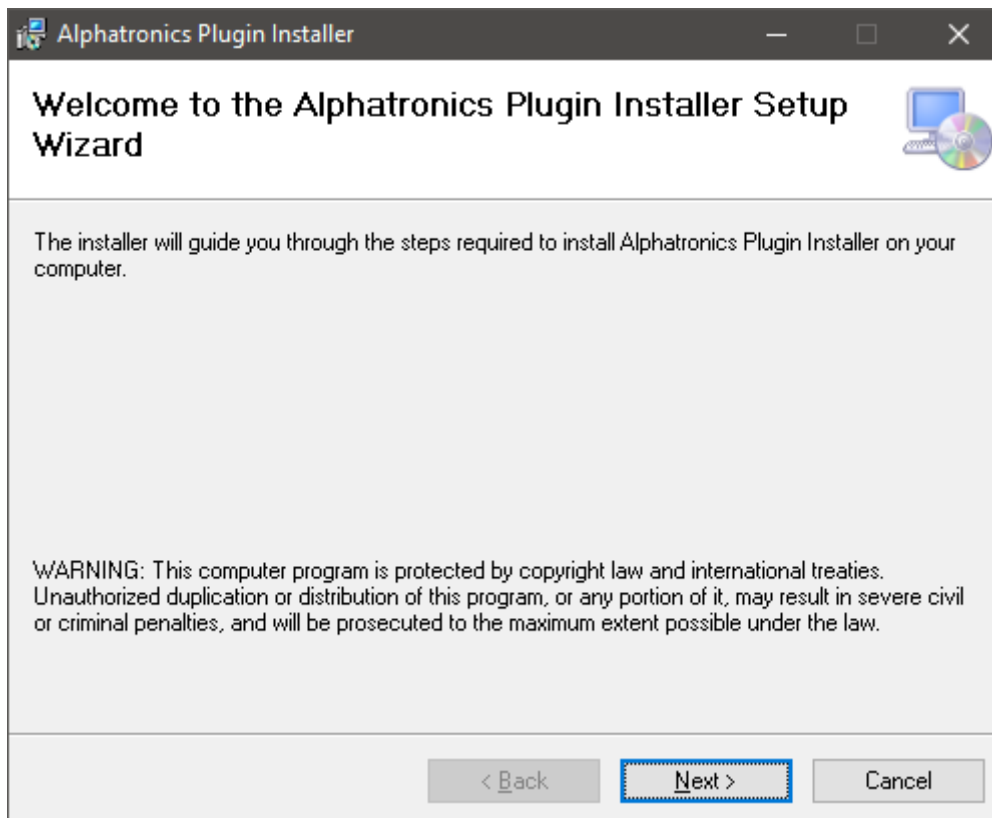
A través de la red Ethernet, el plugin se conecta a los diferentes paneles de Alphatronics para transferir los cambios de estado de cada uno de los registros del panel al servidor de eventos de Milestone.

La arquitectura del sistema se basa en el kit de desarrollo de Milestone (SDK), integrando elementos y eventos tanto en el lado del servidor como en el cliente. El plugin establece una conexión TCP/IP activa con el panel utilizando el Protocolo UNii, verificando eventos cada pocos segundos.

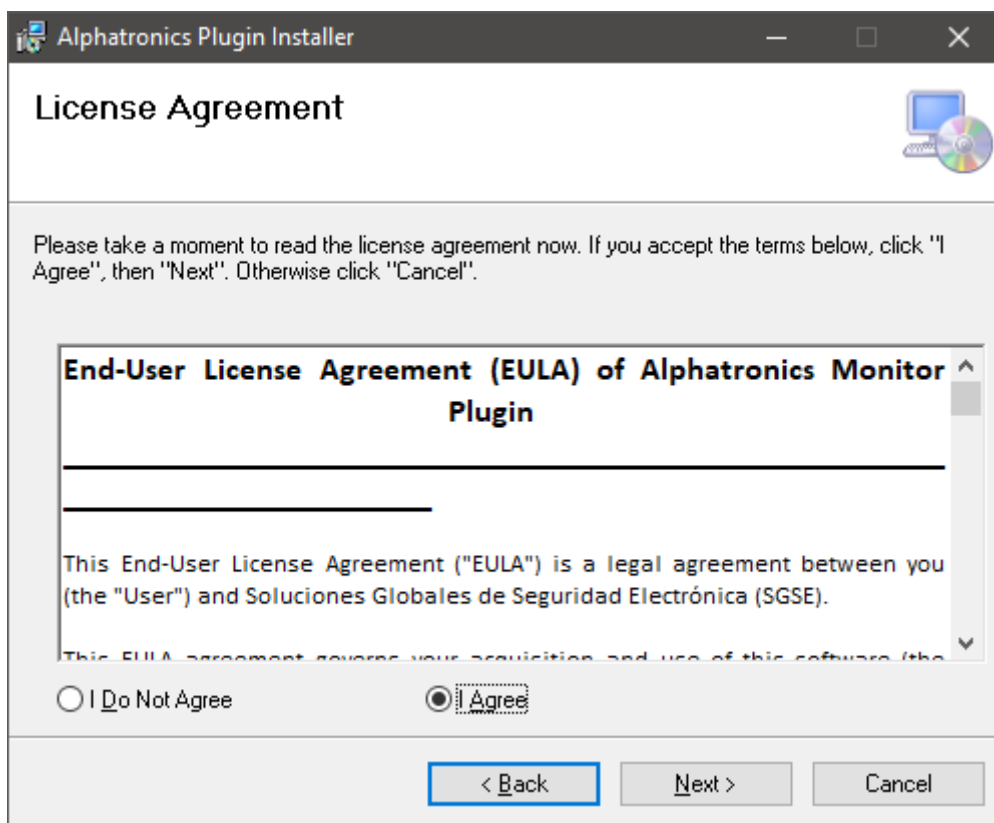


4. Instalación

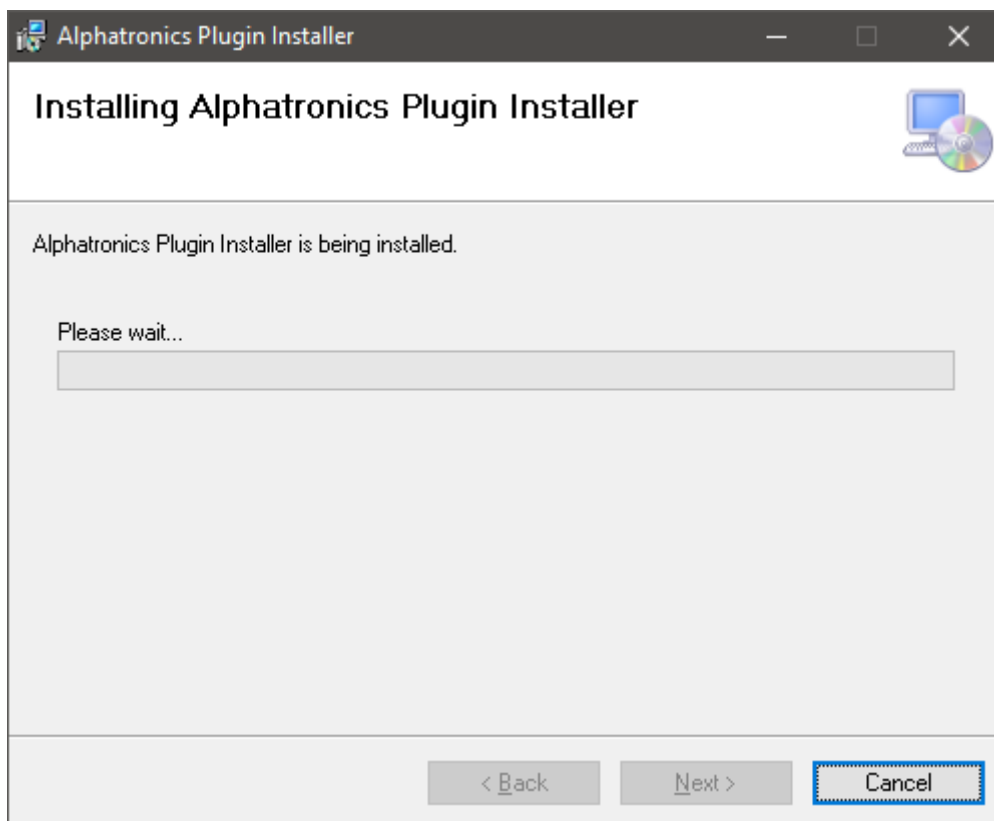
Para instalar el plugin, simplemente ejecute con permisos de administrador el instalador "Alphatronics Plugin Installer.msi" proporcionado por SGSE. El proceso es automático. A través de las diferentes pantallas del instalador, solo tendremos que aceptar el Acuerdo de Licencia de Usuario Final, una condición necesaria para poder usar el plugin.



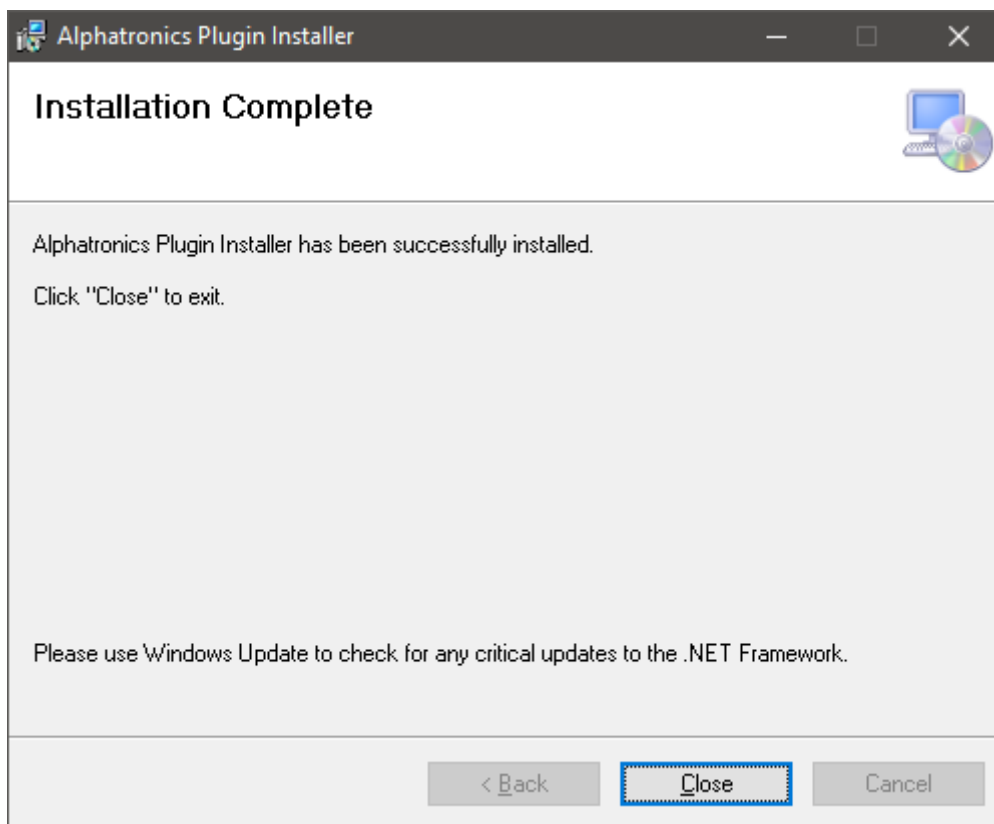
Click "Siguiete >" para comenzar el proceso de instalación.



Por favor, lea y acepte el Acuerdo de Licencia de Usuario Final para instalar el plugin. Haga clic en "Siguiete >" para continuar e instalar los archivos del plugin.



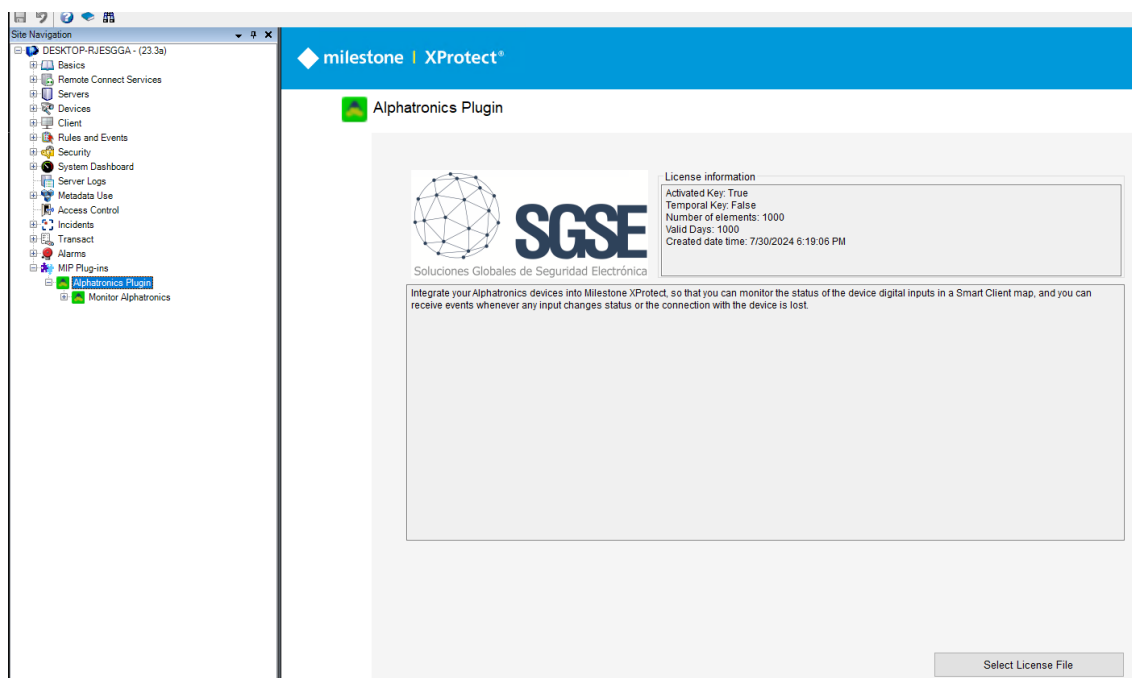
Si el Control de Cuentas de Usuario de Windows está habilitado, permita que el instalador continúe con la instalación



Una vez el proceso ha terminado puede presionar en "Cerrar". El plugin ha quedado instalado.

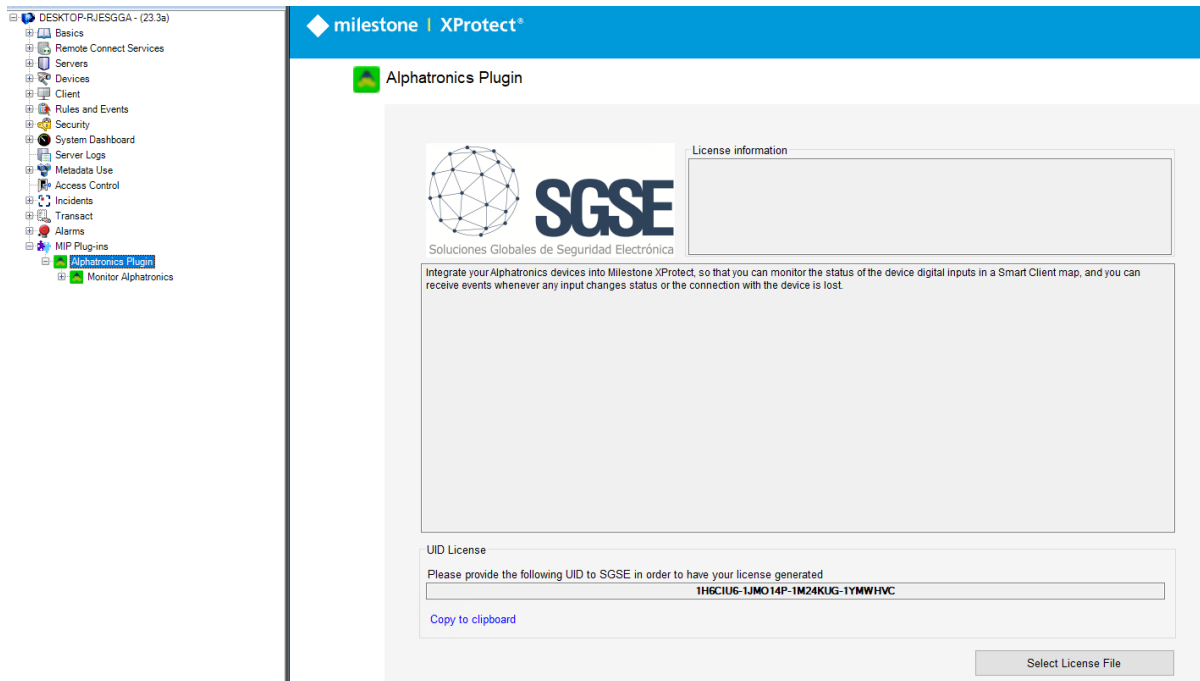
5. Licenciamiento

El plugin aparecerá en el árbol inferior del navegador del Milestone XProtect Management Client, bajo el nodo raíz "MIP Plug-ins" con el nombre "Alphatronics Plugin".



Para agregar dispositivos Alphatronics, debe tener una licencia activa, la cual será generada exclusivamente para la instalación por el instalador de SGSE. Para obtener el archivo de licencia, debe proporcionar el UID correspondiente. Este UID es un identificador único con el que se asocia la licencia.

En la pantalla del nodo Alphatronics Monitor, cuando el plugin no está licenciado, el UID correspondiente aparecerá en la parte inferior.



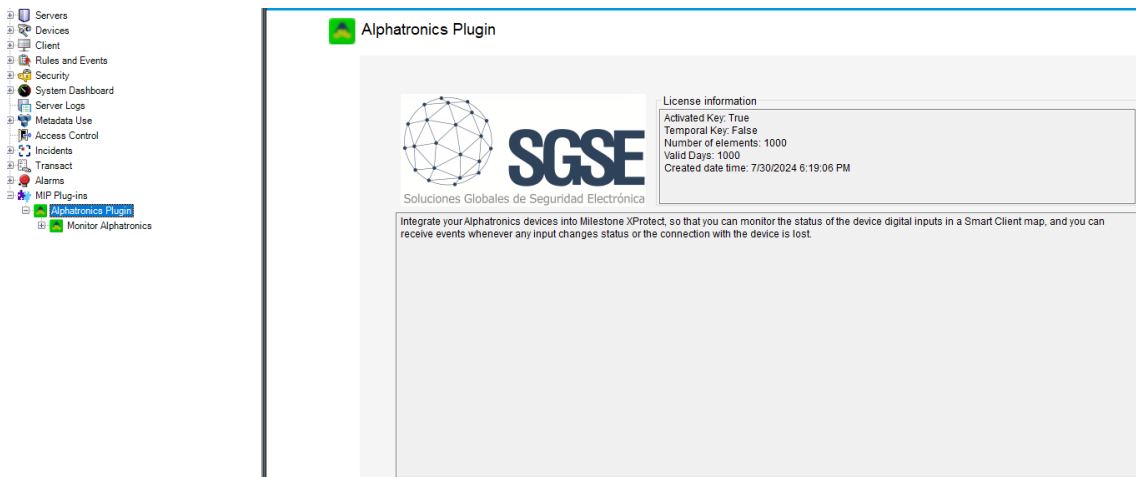
Proporcione este UID a SGSE para que puedan generar su archivo de licencia.

Una vez que reciba el archivo "License.lic", haga clic en el botón 'Seleccionar archivo de licencia' y elija su archivo license.lic. Luego, actualice la pantalla usando la tecla F5 (botón del teclado).

A continuación, será necesario reiniciar el servidor de eventos para que los cambios surtan efecto y pueda usar el plugin.

Si solo va a usar el plugin en la interfaz del Smart Client y no tiene el XProtect® Management Client en esa máquina, para obtener el UID en una máquina donde la aplicación de configuración no está instalada, será necesario utilizar la herramienta "UID Generator" de SGSE. Consulte con SGSE para obtener dicha herramienta.

Después de ingresar la licencia, la solicitud de licencia desaparecerá y en el cuadro de Información de Licencia (a la derecha del logotipo de SGSE) aparecerán los datos de la licencia.



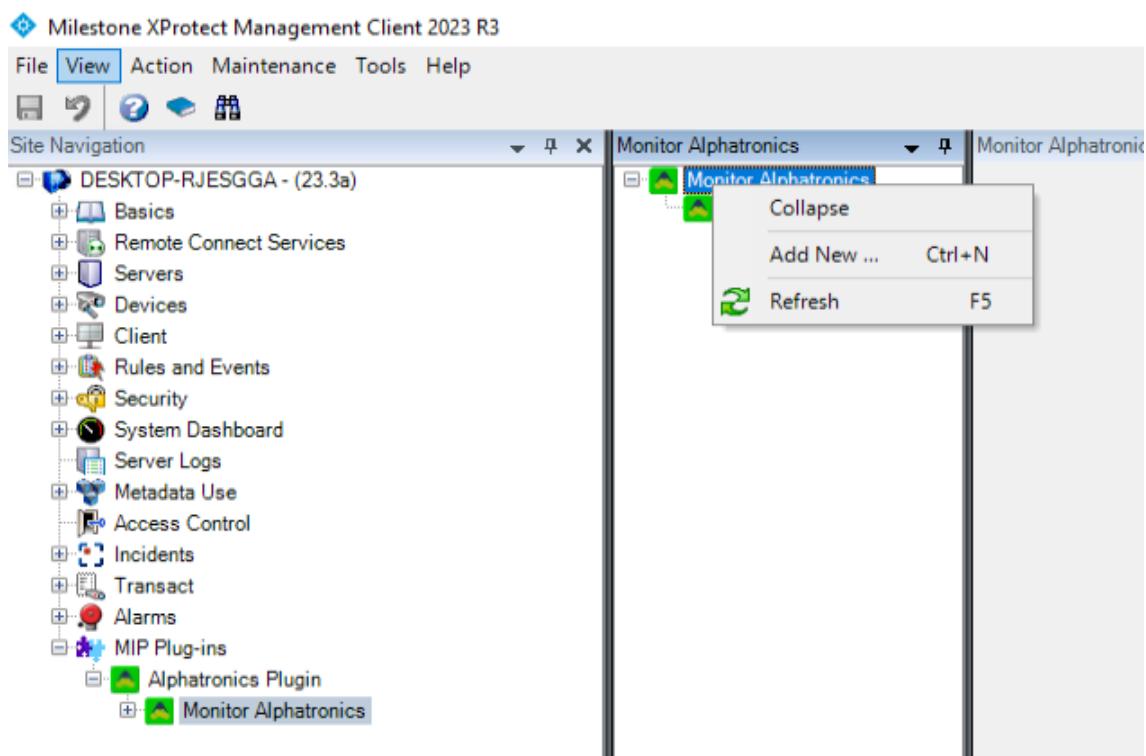
6. Configuración

El plugin está diseñado para simplificar al máximo el proceso de configuración, haciendo que el inicio sea lo más sencillo posible.

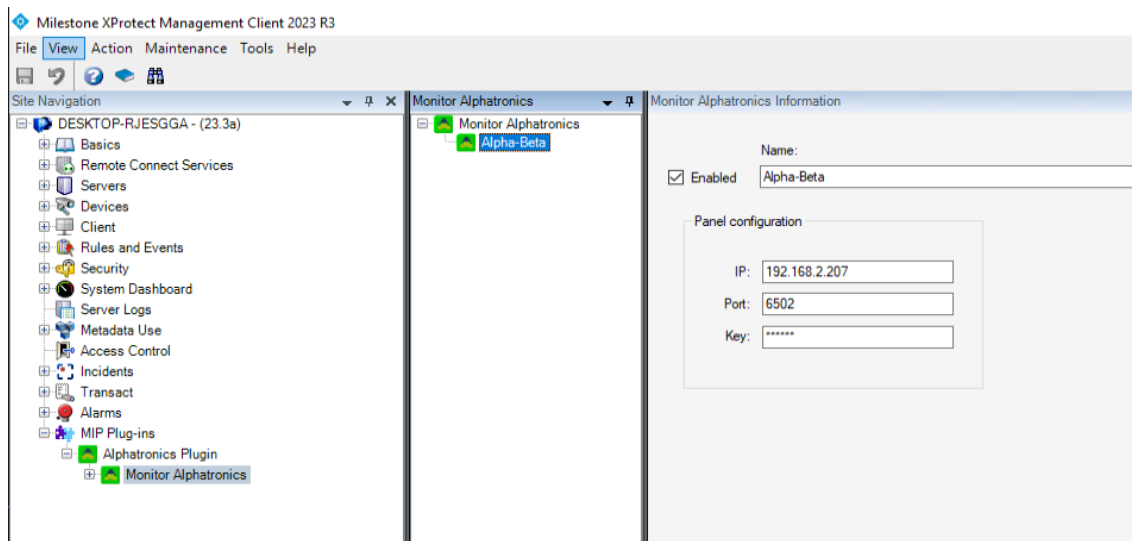
La conexión es establecida activamente por el plugin con el panel Alpatronics utilizando el protocolo de compatibilidad UNii, por lo que será necesario proporcionar la IP, puerto y contraseña en los que el panel sirve las conexiones entrantes.

Registro de un dispositivo Alpatronics

Cuando haga clic en el grupo principal de dispositivos Alpatronics, aparecerá un menú de acciones, entre las cuales tenemos la opción "Agregar nuevo".



Cuando agregue un nuevo dispositivo, simplemente se le pedirá el nombre del dispositivo. Luego, aparecerá debajo de este nodo y al hacer clic en él, podrá acceder a la pantalla principal de configuración del dispositivo.



En esta pantalla, debemos indicar el puerto, la IP y la clave de acceso para el usuario administrador.

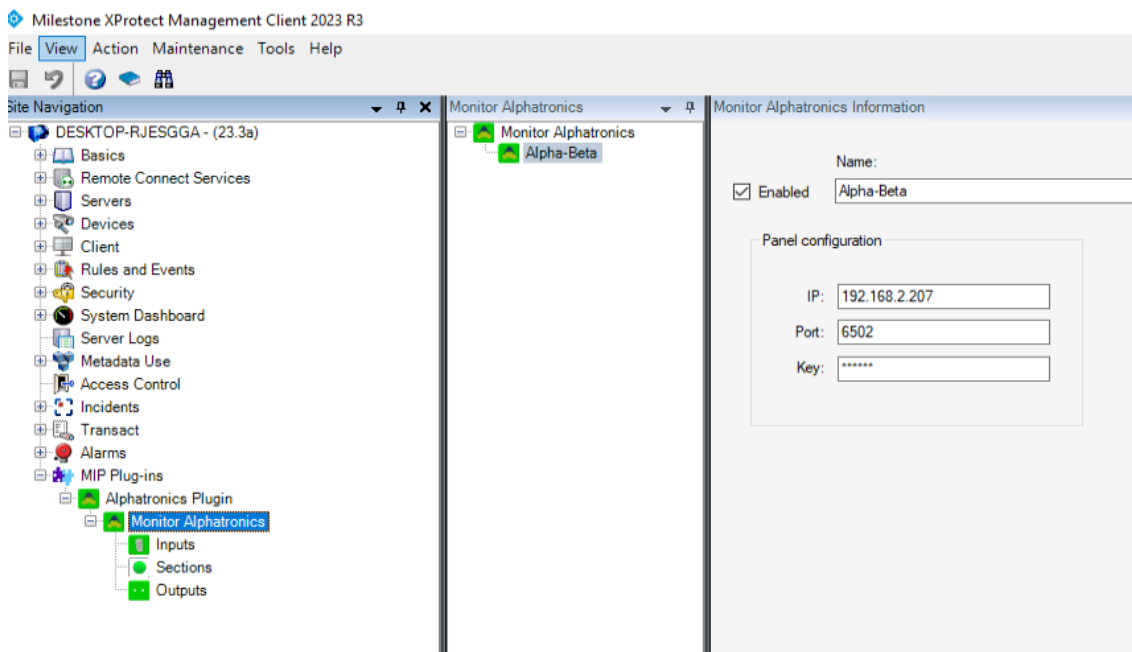
Si la conexión es exitosa, se recuperarán los registros disponibles que corresponden a cada subtipo de dispositivo conectado al panel.

Si deseamos que el plugin no recoja información del panel, podemos desmarcar la casilla "Habilitado".

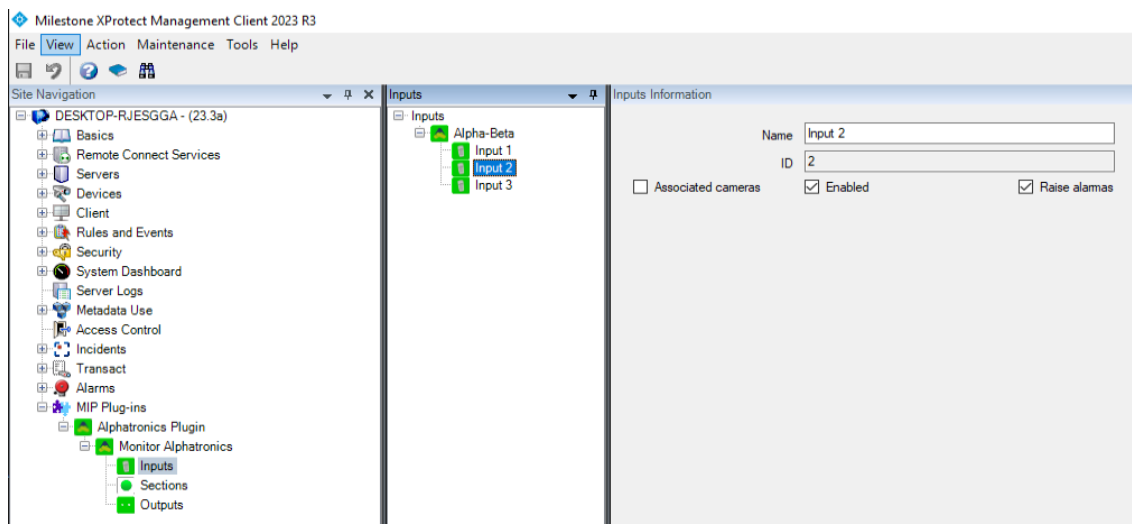
Una vez que los nombres y/o descripciones de los elementos hayan sido recuperados, aparecerán agrupados por tipos (entradas, salidas, ...) debajo del sub-nodo "MIP Plug-ins" del navegador.

Configuración de los elementos:

Si la conexión ha sido exitosa, podemos continuar con nuestra configuración. Veremos que se ha creado un árbol con los grupos de elementos obtenidos cuando el plugin se conecta con el sistema.



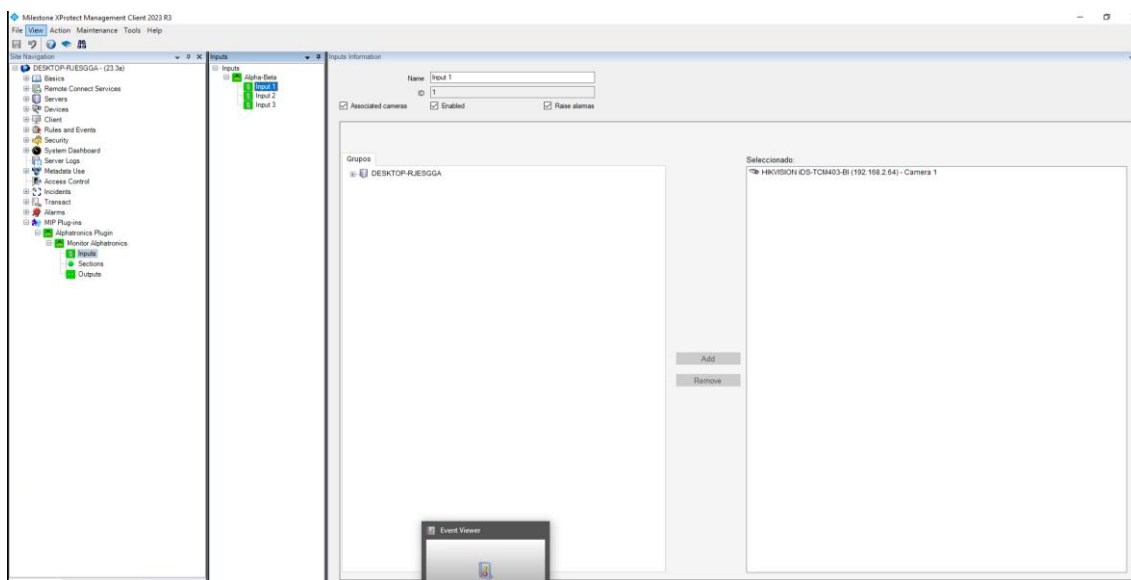
Al hacer clic en cada uno de los grupos que agrupan los elementos que lo componen, se mostrarán de la misma manera en un nuevo árbol. Cuando hagamos clic en el elemento elegido, se mostrará un formulario con las opciones disponibles.



Los diferentes agrupamientos tienen la posibilidad de cambiar el nombre, habilitar su gestión y/o enviar una alarma. Esta última funcionalidad permite que, cuando ocurra un evento relacionado con el elemento que se está parametrizando, se genere una alarma en Milestone

sin necesidad de configurarla en el panel de parametrización de alarmas. Consulte la sección sobre gestión de alarmas.

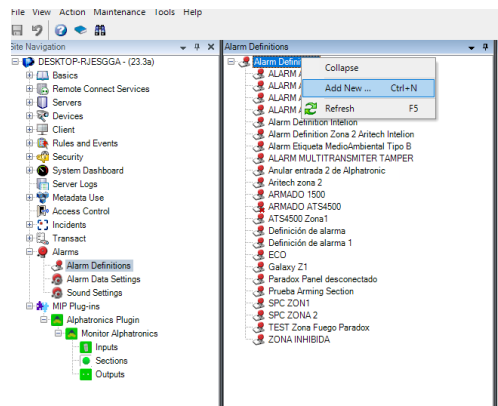
Finalmente, las zonas cuentan con un nuevo parámetro de gestión que permite asociar una o más cámaras en caso de alarma, utilizando una o más cámaras existentes en XProtect. De manera sencilla, a través del menú puede navegar y seleccionar las cámaras deseadas. También tiene la capacidad de habilitar o deshabilitar esta función utilizando la pestaña Asociar Cámaras.



Además, en esta pantalla también podemos modificar el alias, así como si deseamos que se notifiquen los eventos y alarmas específicos del dispositivo conectado al panel. Además, las cámaras asociadas a las notificaciones se pueden añadir para facilitar la gestión de incidentes.

Alarmas in Milestone

Una vez completada la instalación, el configurador podrá ver eventos adicionales en el XProtect Management Client. Se trata de una lista de eventos de los paneles Alphatronics que son leídos por el plugin y enviados a XProtect. Las alarmas asociadas a estos eventos se pueden configurar. Haga clic en Alarmas > Definiciones de alarma, luego haga clic derecho y seleccione "Agregar nuevo".



Complete el nombre y las instrucciones.

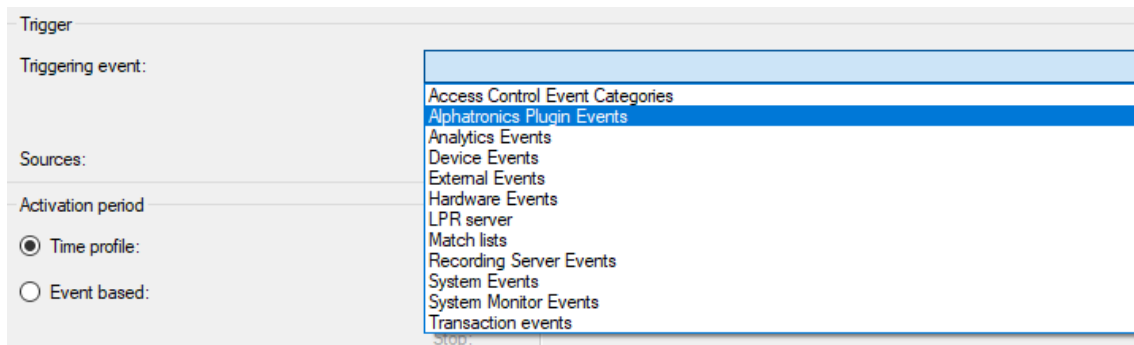
Alarm definition

Enable:

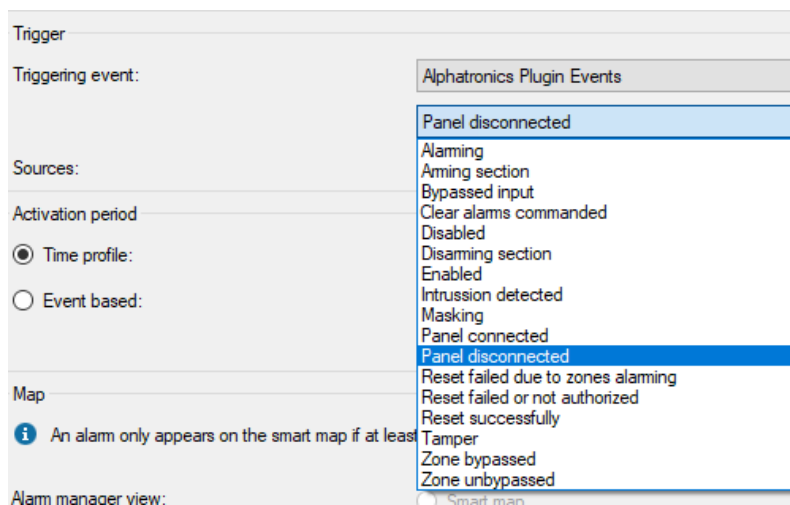
Name:

Instructions:

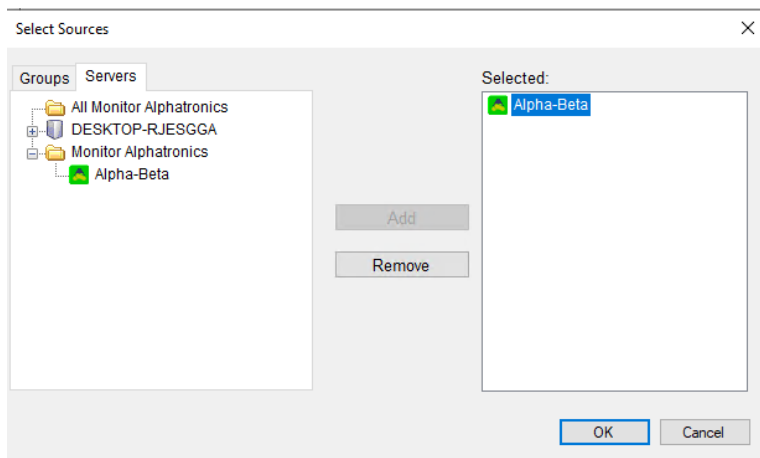
Después, vaya a la sección **Trigger** y seleccione **Alphatronics Plugin Events** en el **Evento de Activación**.



En el evento de activación, seleccione una de las opciones de evento, por ejemplo, Panel desconectado.



Ahora seleccione la fuente del evento haciendo clic en el botón ****Seleccionar**** y aparecerá un nuevo menú. Busque la fuente y elíjala.

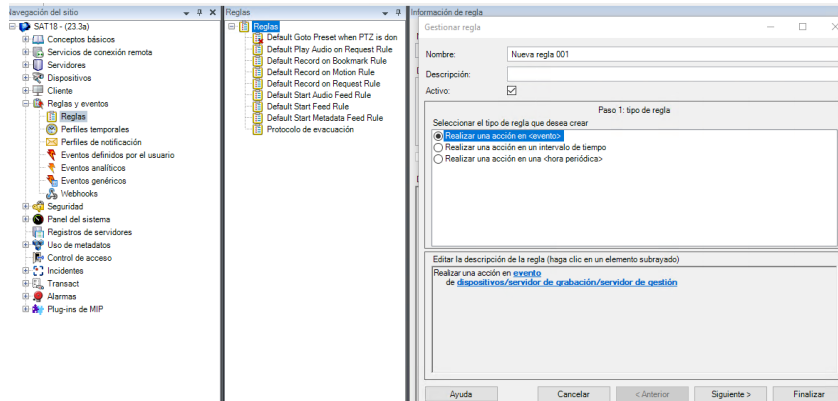


Complete el resto de las secciones según sea necesario.

Reglas en XProtect

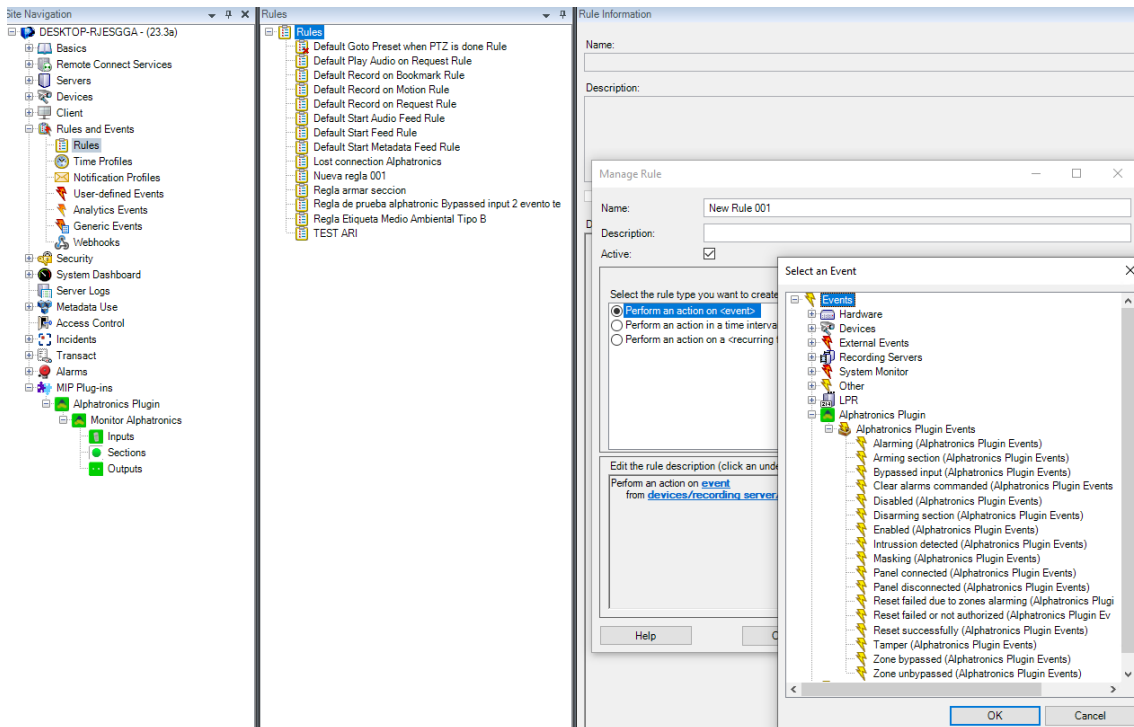
Mediante las reglas, puedes hacer que los eventos desencadenen acciones, tanto de Alphatronics como de otras.

Además, el configurador puede crear acciones en el panel:

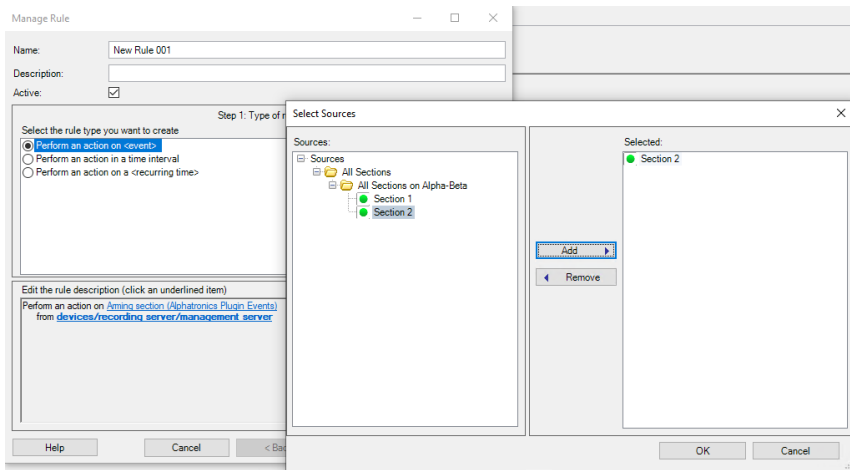


Y/o asociar los eventos del panel a reglas específicas:

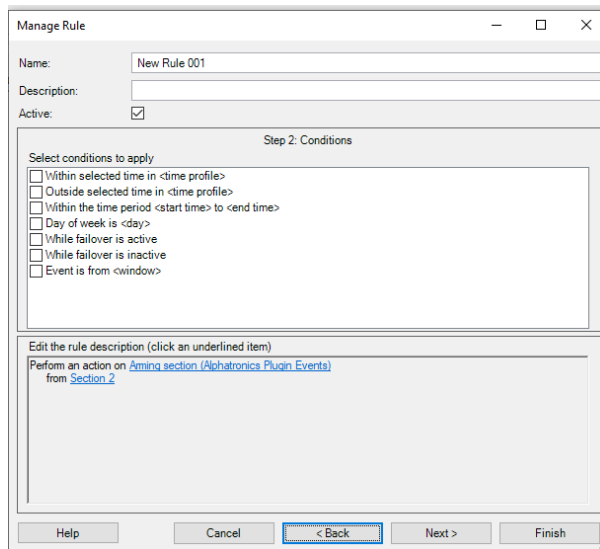
Reglas y Eventos > Reglas > Agregar Regla (clic derecho sobre Reglas) > evento.



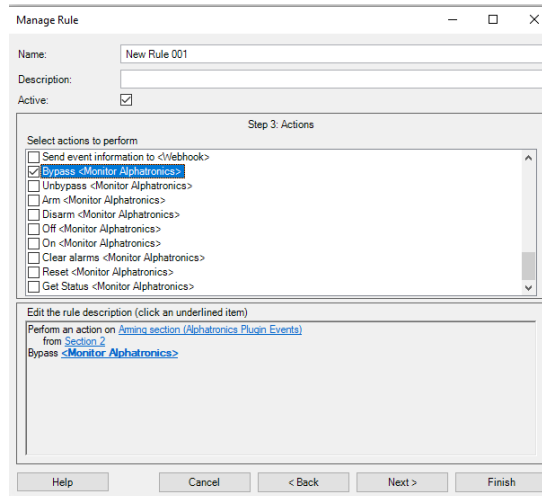
Seleccione el evento y luego la fuente de la activación del evento (sección de armado - Sección 2).



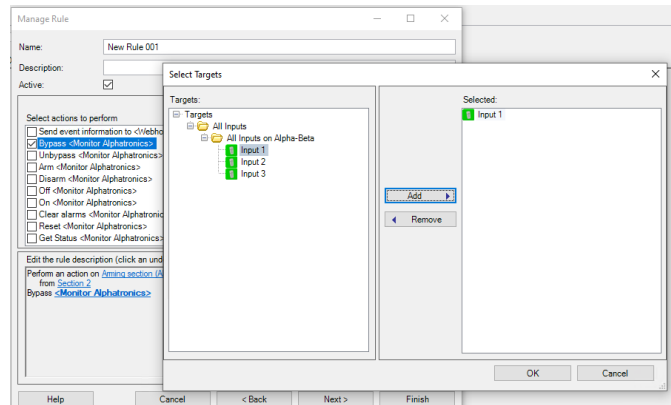
Haga clic en Siguiente y en el paso 2, elija la opción que mejor se ajuste a sus necesidades.



Y haga clic en Siguiente nuevamente para llegar al paso 3: Acciones.



Seleccione una acción (por ejemplo, Bypass) y haga clic en < Monitor Alpatronics > para elegir los elementos involucrados en la acción.

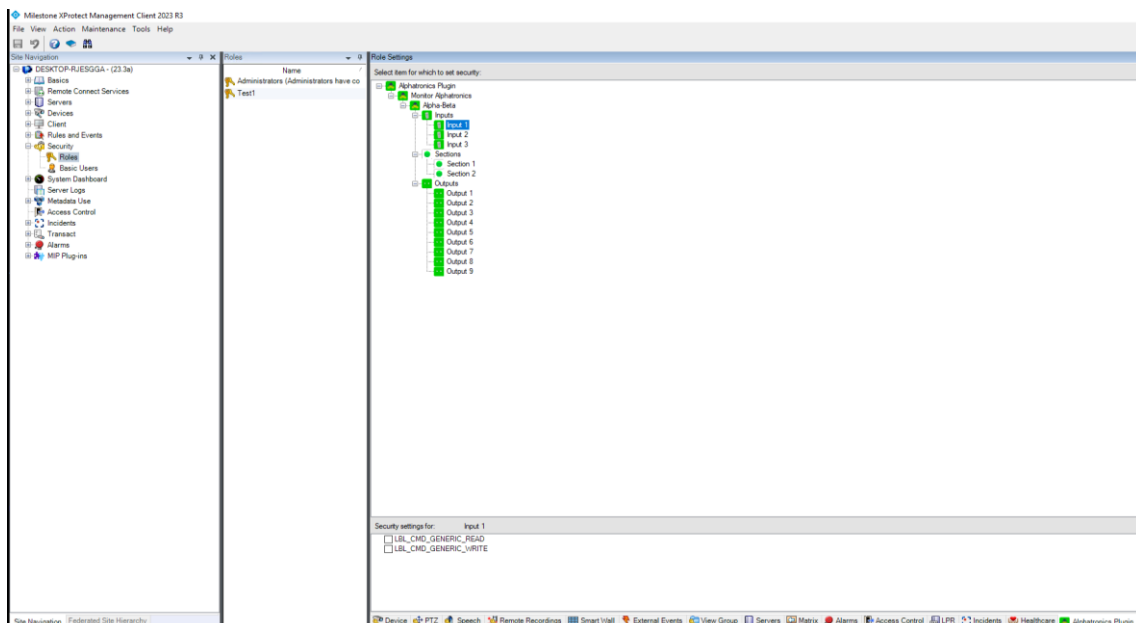


No olvide rellenar el nombre de la regla y guarde.

Roles de usuario

En todas aquellas instalaciones donde deseamos introducir una restricción en la acción sobre diferentes dispositivos en función del rol del usuario, esta integración, dependiendo de los roles de los diferentes usuarios, es posible gracias a la integración desarrollada.

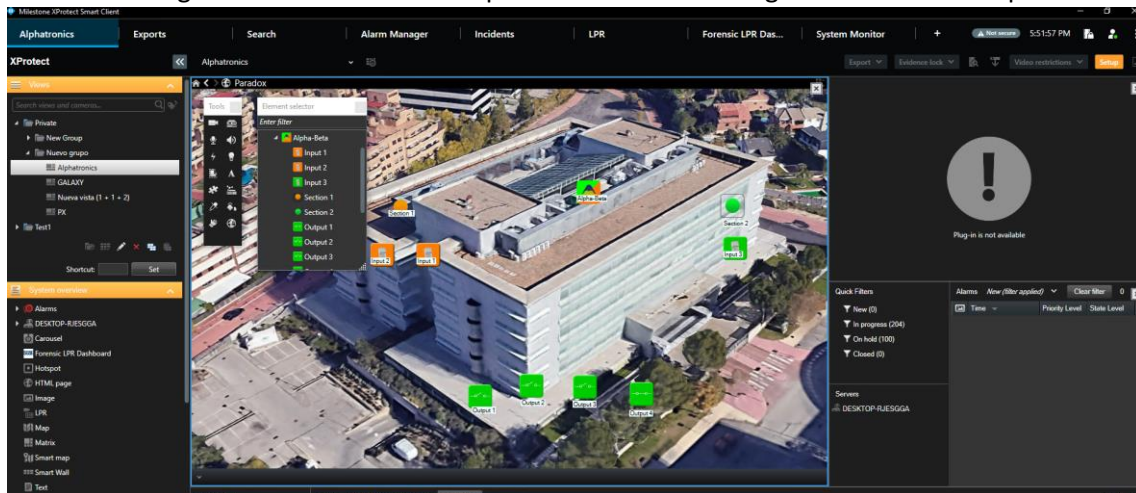
Es muy sencillo en la sección de seguridad seleccionar un rol y, en la parte inferior del bloque de información de Roles, seleccionar *Alpatronics Plugin*, expandir todo el árbol y seleccionar el elemento o elementos sobre los que se desean aplicar las propiedades (Entrada 1).



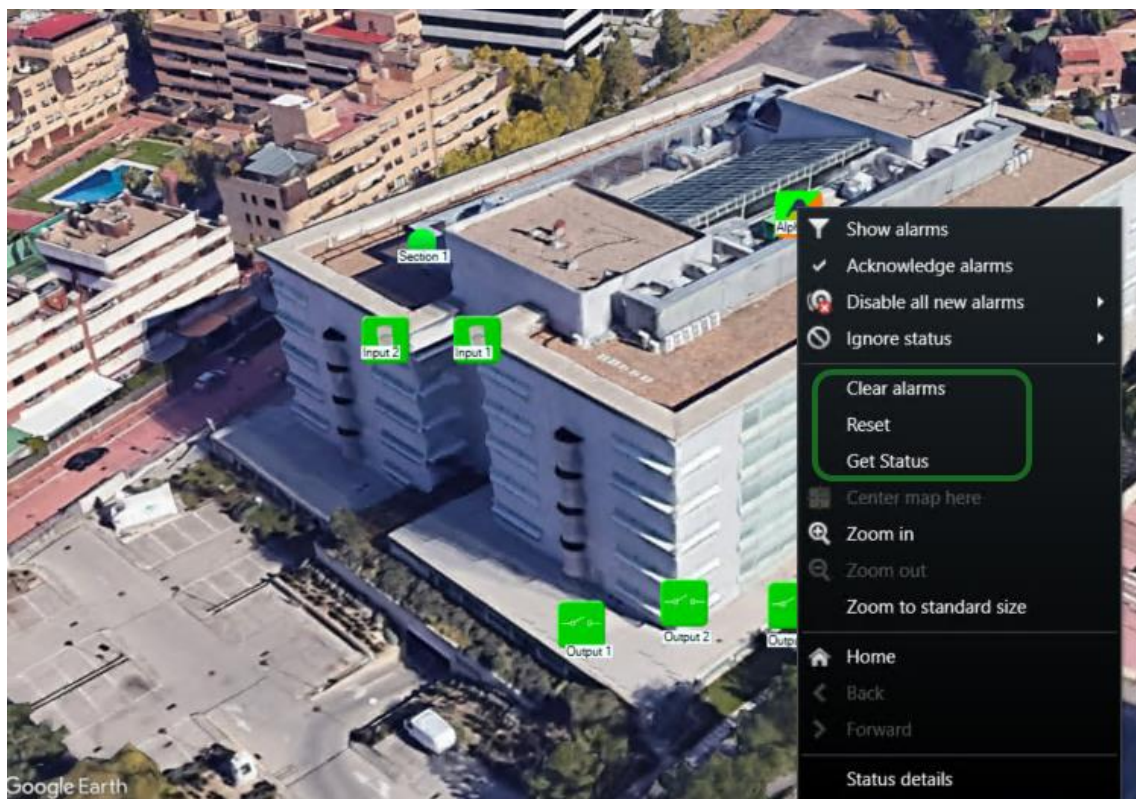
7. Operación

Milestone Smart Client

El plugin obtiene automáticamente todos los elementos asociados con los paneles que se han registrado para ser gestionados por la integración desde el XProtect Management Client. Todos los elementos recogidos por el plugin estarán disponibles para ser arrastrados al mapa, con el nombre asignado desde la aplicación de configuración de Alphasystems.



El operador puede enviar comandos al panel. Para ello, debe pasar el cursor sobre el ícono del panel y hacer clic con el botón derecho del ratón, lo que hará que aparezca un menú contextual desde el cual puede interactuar con el panel.

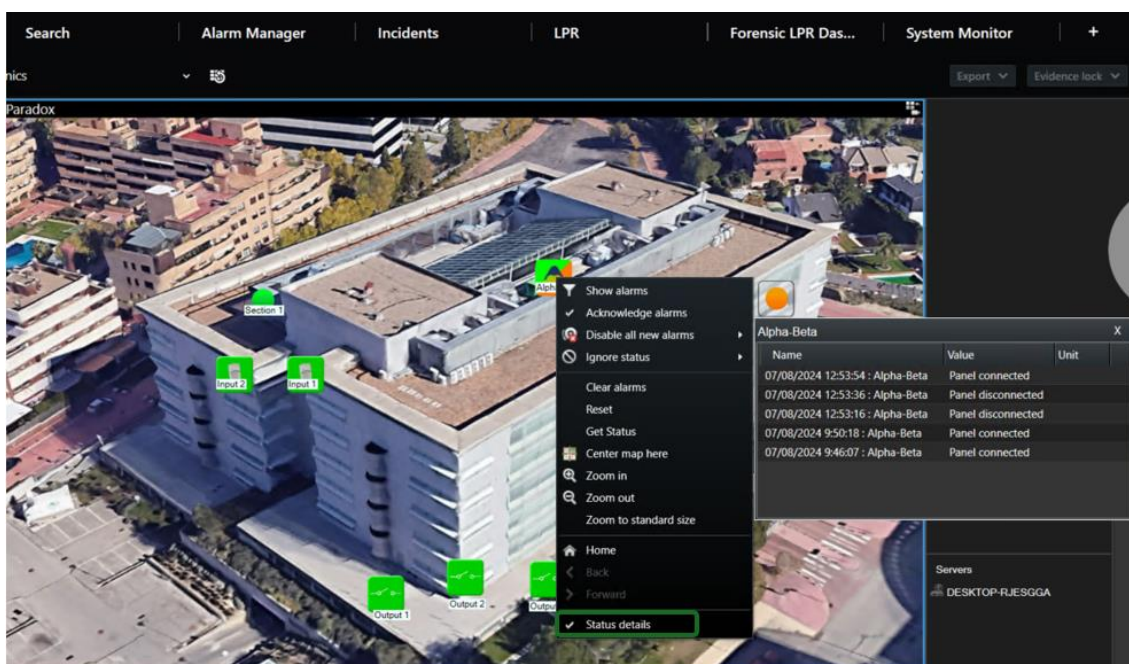


El panel tiene los siguientes comandos:

- Borrar Alarmas
- Reiniciar
- Obtener Estado

Detalles del estado

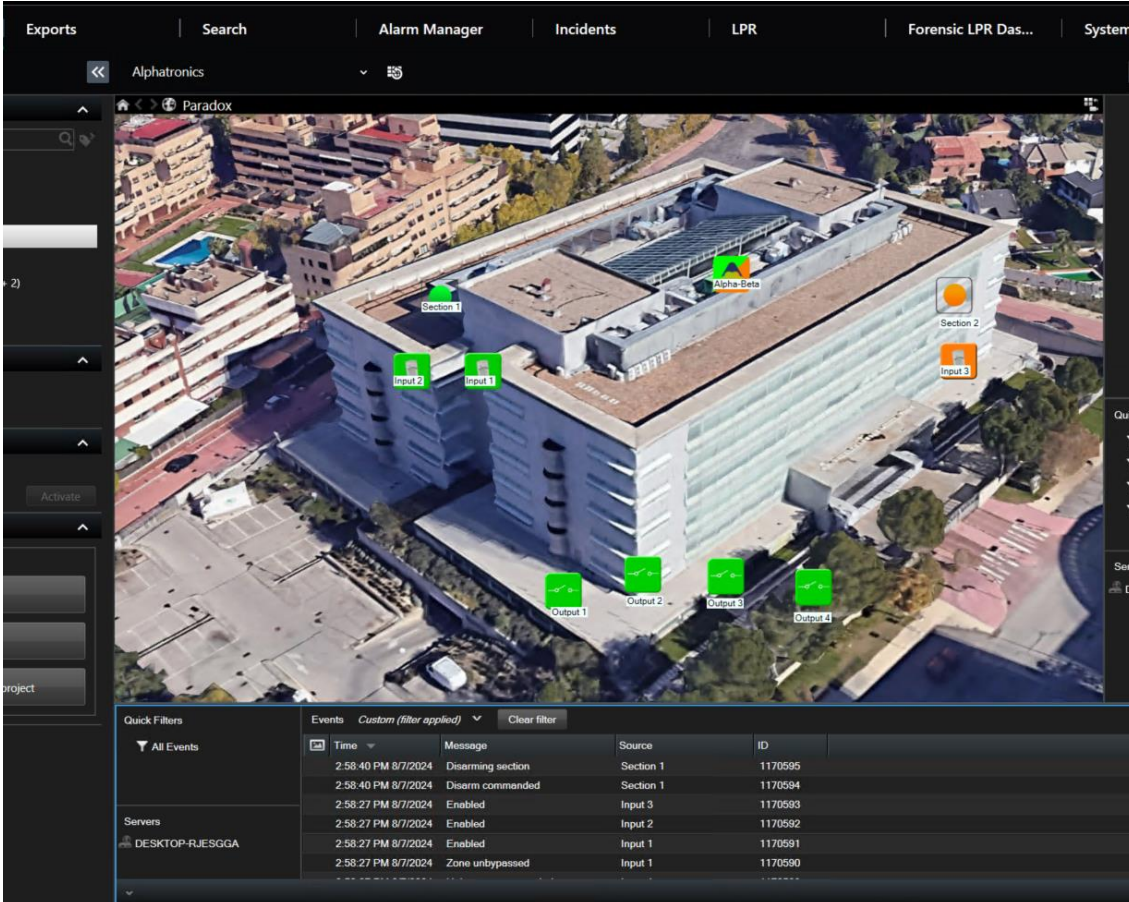
Si nos posicionamos sobre un elemento y hacemos clic con el botón derecho, se nos mostrará un menú contextual donde podremos seleccionar la función **Detalles del Estado**.



El plugin "*Alpatronics Monitor*" permite monitorear e interactuar con los paneles a través de la interfaz de usuario estándar de XProtect® Smart Client.

Visor de eventos y alarmas

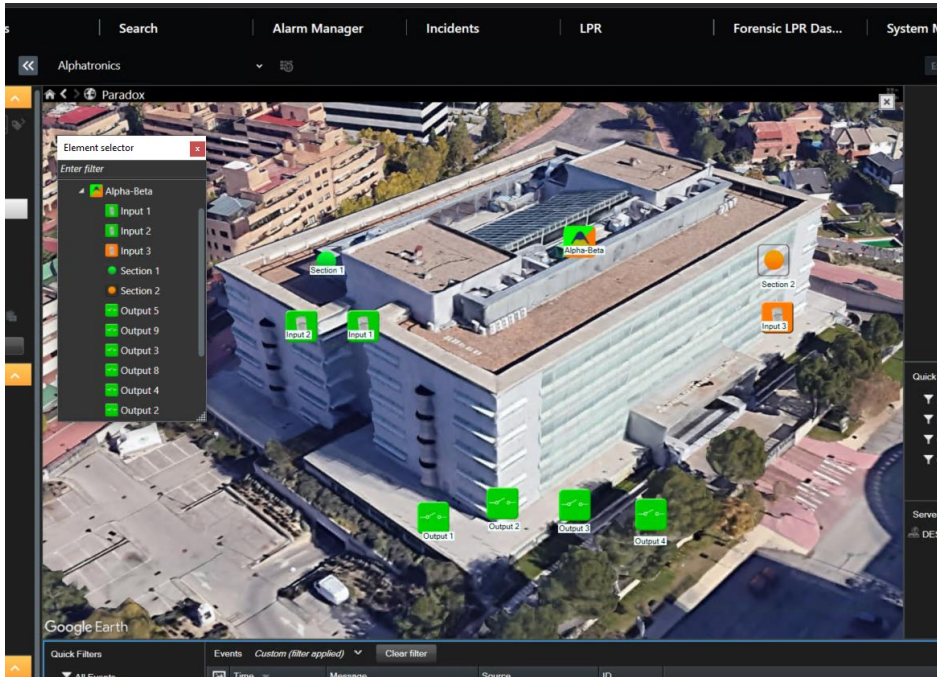
Desde el visor genérico de alarmas y eventos de Milestone, se pueden ver y gestionar las alarmas y eventos provenientes de los paneles.



Time	Message	Source	ID
2:58:40 PM 8/7/2024	Disarming section	Section 1	1170595
2:58:40 PM 8/7/2024	Disarm commanded	Section 1	1170594
2:58:27 PM 8/7/2024	Enabled	Input 3	1170593
2:58:27 PM 8/7/2024	Enabled	Input 2	1170592
2:58:27 PM 8/7/2024	Enabled	Input 1	1170591
2:58:27 PM 8/7/2024	Zone unbypassed	Input 1	1170590

Planos

Devices corresponding to panels and zones can be placed on XProtect® maps.



El icono de cada elemento refleja su estado actual según la leyenda a continuación.




Color	Ejemplo	Significado
Verde		El panel está en reposo y ninguna sección está armada.
Naranja/Verde		Panel armado parcialmente con algunas secciones armadas.
Gris		El plugin no se comunica con el panel, por lo que no conoce su estado, o el panel está deshabilitado en la gestión.

Table 1. Lógica de colores aplicada a los iconos asociados con los paneles.




Color	Ejemplo	Significado
Verde		Salida desactivada
Verde		Salida activada
Gris		Desconocido.

Table 2 Lógica de colores aplicada a los iconos asociados con relés de alarma.

Color	Ejemplo	Significado
Verde		La entrada está inactiva pero ninguna sección está armada.
Rojo		La entrada está alarmada
Naranja		La entrada está armada
Azul		La entrada está aislada
Verde oscuro		La entrada está abierta
Gris		Desconocido.

Table Lógica de colores aplicada a los iconos asociados con las entradas.




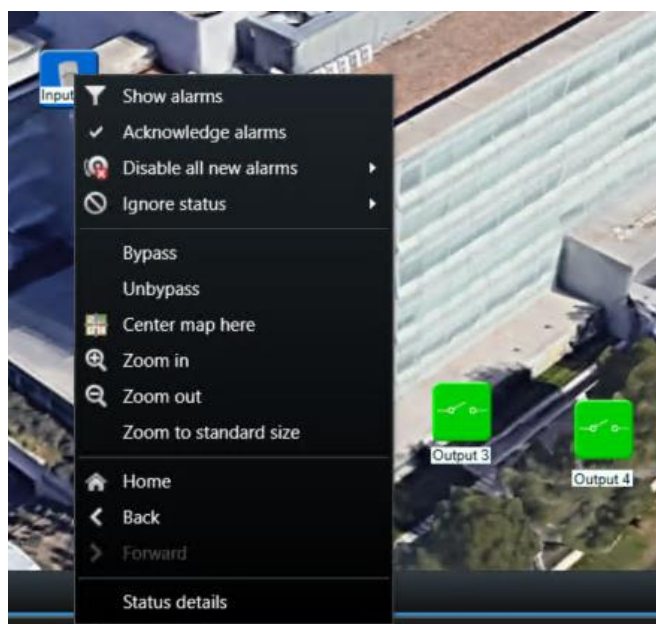
Color	Ejemplo	Significado
Verde		Inactiva. Esto es una operación normal
Naranja		Armada. La sirena está armada
Gris		Desconocido.

Table 4 Lógica de colores aplicada a los iconos asociados con las áreas.

*La misma lógica de colores se aplica a los iconos asociados con otros sensores.

El operador puede interactuar con el elemento a través del menú contextual (botón derecho del ratón) y realizar las siguientes acciones específicas:

- a) Borrar alarmas/Reiniciar/Obtener Estado del panel
- b) Encender/Apagar salidas
- c) Armar/Desarmar secciones
- d) Aislar/Desaislar entradas



8. Resolución de problemas

Sistemas integrados

En caso de que la integración no funcione, confirme que el panel y su versión de firmware sean compatibles con el plugin. La compatibilidad del plugin ha sido probada con un panel Alphasystems cuya versión de firmware es UNii protocolo 2.16.0. La compatibilidad no está garantizada con versiones de firmware anteriores o posteriores. Aunque las versiones de firmware posteriores deberían funcionar correctamente, la compatibilidad estará sujeta a pruebas específicas para cada versión de firmware.

Equipos necesarios

El panel debe tener una conexión Ethernet para comunicarse con el plugin. Consulte con su proveedor del panel Alphasystems para obtener más información.

Otros problemas:

El panel no establece comunicación.

- Revise las conexiones del panel.
- Reinicie el panel.
- Verifique la dirección IP y el puerto de conexión configurados.

El plugin no permite agregar un dispositivo.

- Verifique que tenga una licencia activa en la pantalla de ayuda.

El mapa muestra círculos negros con palas blancas en lugar de los íconos.

- Cuando se crea el panel en Milestone, los elementos son nuevos para el sistema, por lo que los íconos correspondientes a los elementos eliminados deben eliminarse del dibujo y añadirse nuevamente.

Los comandos no funcionan.

- El estado del panel o de sus elementos podría impedir que ciertos comandos se ejecuten. Consulte el registro MIP de Milestone para un posible código de error.

En caso de fallo de comunicación, intente reiniciar el XProtect® Event Server.

Más información

- Para utilizar la ayuda del XProtect Smart Client, presione **F1** o consulte las pestañas estándar - [XProtect Smart Client | Milestone Documentation 2023 R3](#)
- Para utilizar la ayuda del XProtect Management Client, presione **F1** o consulte el **Management Server Manager** (ícono en la bandeja del sistema) - [XProtect VMS products | Milestone Documentation 2023 R3](#)
- Para obtener más información, visite la información en línea del plugin o contacte a SGSE en info@sgse.eu.