

# SGSE

Soluciones Globales de Seguridad Electrónica

## TECNOALARM MONITOR PLUGIN

Manuel d'installation et  
d'utilisation

Manuel d'installation et d'utilisation du plugin TecnoAlarm Monitor et de son interaction avec les panneaux d'intrusion TecnoAlarm dans Milestone XProtect

## Contenu

1. Introduction .....	2
2. Architecture .....	3
3. Installation .....	4
4. Configuration .....	5
4.1. Configuration du panneau TecnoAlarm .....	5
4.2. Configuration de Milestone .....	6
4.2.1. Configuration du plugin .....	6
4.2.2. Alarmes Milestone .....	7
4.2.3. Règles Milestone .....	8
4.2.4. Milestone Smart Client .....	9
5. Fonctionnement .....	11
6. Dépannage.....	15

## 1. Introduction

Le plugin TecnoAlarm Monitor envoie des commandes et lit des événements vers et depuis les panneaux de sécurité TecnoAlarm.

Le plugin est capable d'envoyer des commandes au panneau TecnoAlarm depuis l'application Milestone Smart Client. De plus, il lit périodiquement les événements du panneau TecnoAlarm et les envoie à Milestone. L'utilisateur peut configurer des alarmes pour ces événements dans l'application Milestone Management Client.

Le plugin fonctionne avec les versions suivantes des panneaux:

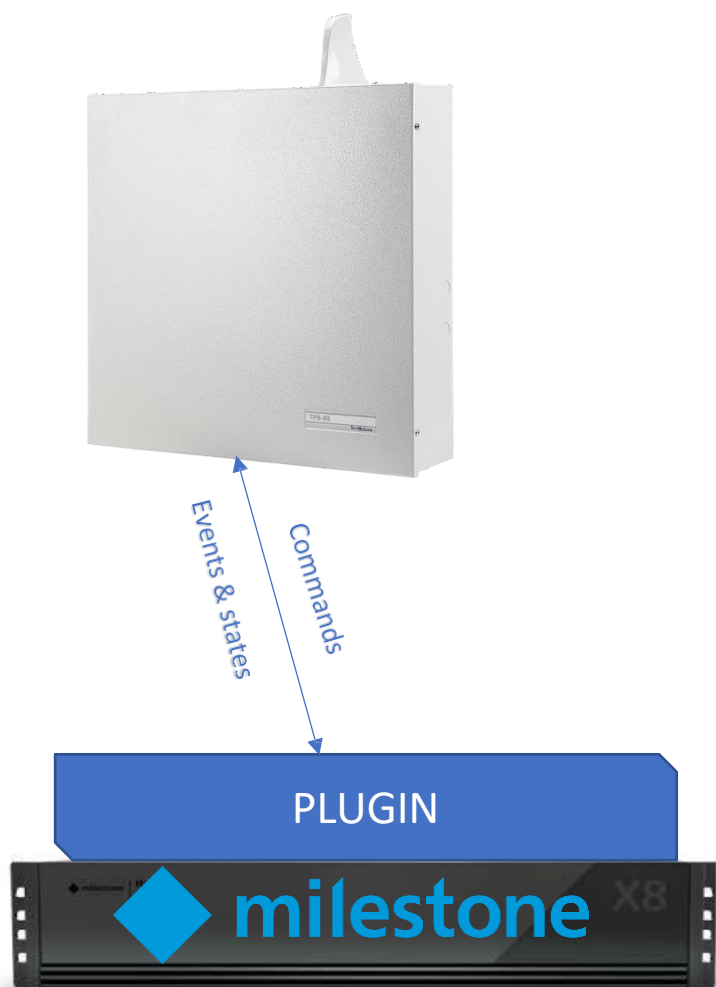
- TP8-88 \*      à partir de la version 0.8.02
- TP8-88P      à partir de la version 1.9
- TP8-88PE     à partir de la version 1.9
- TP20-440     à partir de la version 1.9

\*Ce panneau ne prend pas en charge les commandes d'importation de configuration, donc le nombre par défaut de zones et de programmes pour le panneau sera créé dans Milestone, et les noms devront être attribués manuellement.

## 2. Architecture

Le plugin et le panneau TecnoAlarm communiquent en utilisant le protocole propriétaire de TecnoAlarm.

Le plugin peut envoyer des commandes au panneau, aux programmes et aux zones, par exemple, armer, désarmer, isoler, etc. De plus, il lit périodiquement les états du panneau, des programmes et des zones ; par exemple, si un programme est en alarme, en sabotage, avec des problèmes, etc. ; si une zone est en alarme, armée, isolée, etc. Enfin, selon la configuration, le plugin envoie ces événements à Milestone et affiche également les états du panneau, du programme ou de la zone sur une carte dans Milestone Smart Client.

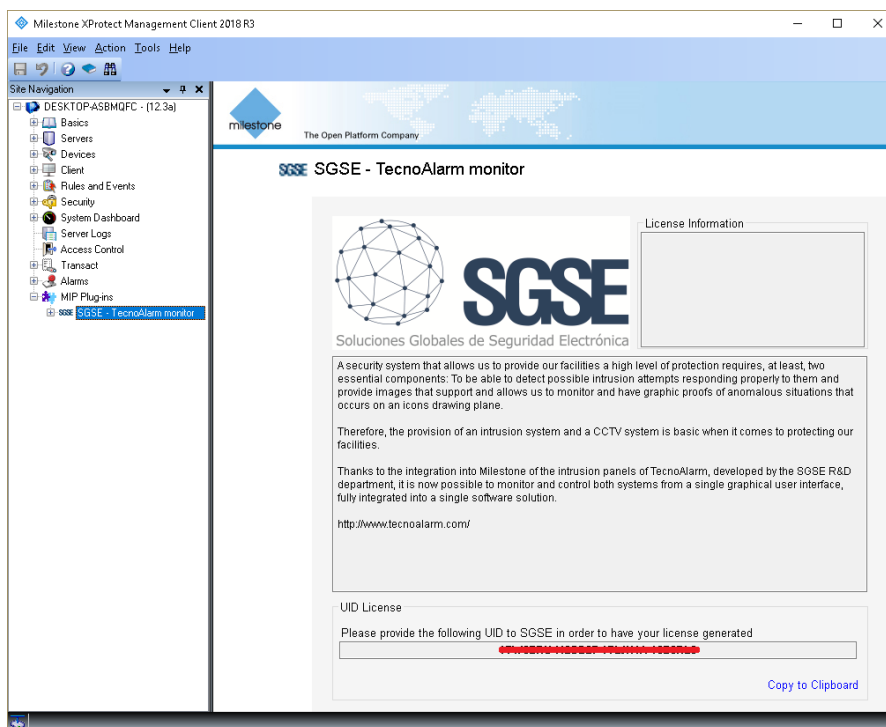


En raison de cette configuration d'architecture, le panneau doit être équipé du module ESP-LAN pour la communication TCP/IP avec le plugin.

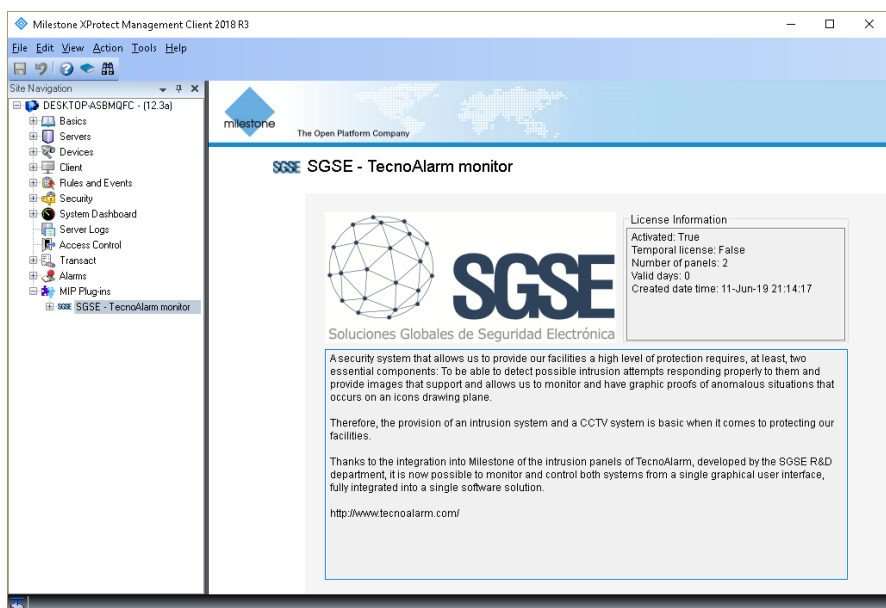
### 3. Installation

L'installation du plugin est simple, l'utilisateur configurateur doit ouvrir le fichier « TecnoAlarm Monitor Plugin.msi » et suivre l'assistant. Des droits administratifs sont nécessaires pour l'installation ; par conséquent, l'écran de Contrôle de Compte Utilisateur s'affichera ; l'utilisateur configurateur devra l'accepter pour réussir l'installation.

Si l'installation a réussi, le Milestone Management Client affichera cet écran :



L'utilisateur configurateur doit fournir le UID à SGSE ; en retour, SGSE fournira la licence respective. Une fois installé, le plugin sera disponible :



## 4. Configuration

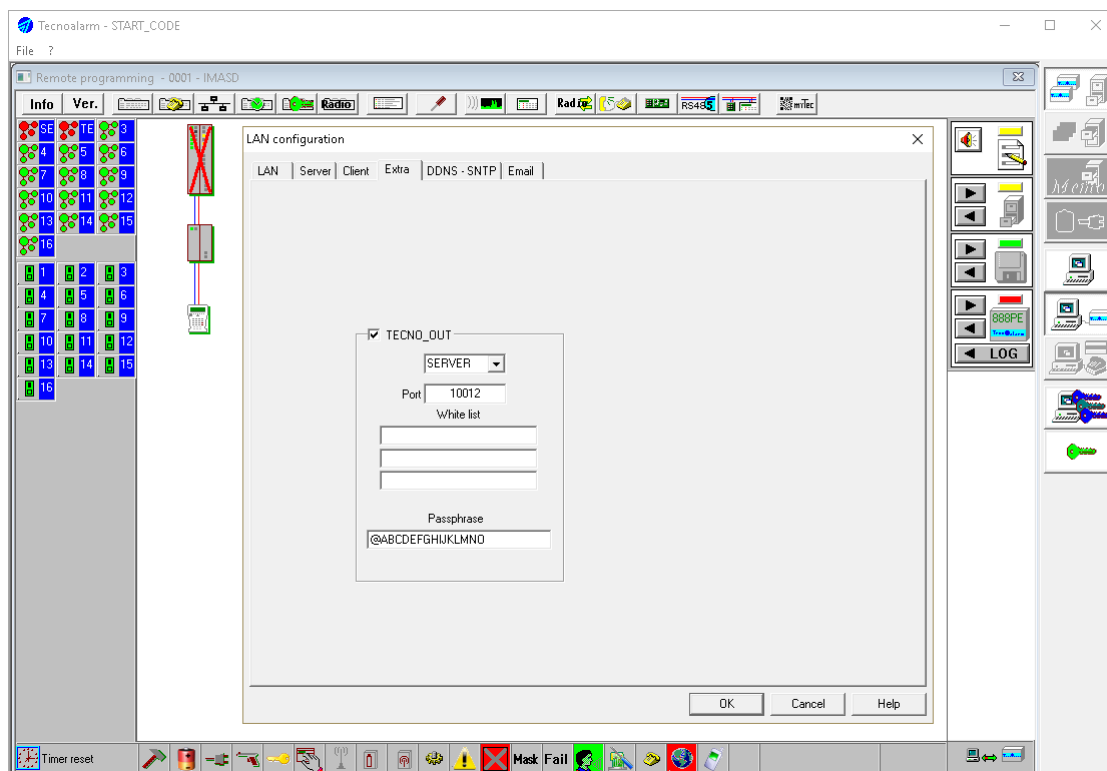
Il y a quelques configurations à faire car le plugin lit la plupart des paramètres directement depuis le panneau. Le plugin configure les éléments (panneau, programmes et zones) dans Milestone.

### 4.1. Configuration du panneau TecnoAlarm

La configuration qui doit correspondre (elle doit être exactement la même) dans le panneau et dans le plugin est :

- Pass Phrase: Il s'agit de 16 caractères (16 octets) ; elle doit correspondre exactement dans le panneau et le plugin. L'utilisateur configurateur doit faire très attention aux caractères spéciaux, par exemple, un espace est également un caractère.
- Port activé pour Tecno Out.
- Adresse IP du panneau
- Code utilisateur maître

Le panneau dispose de son propre logiciel de configuration, appelé « Centro ».

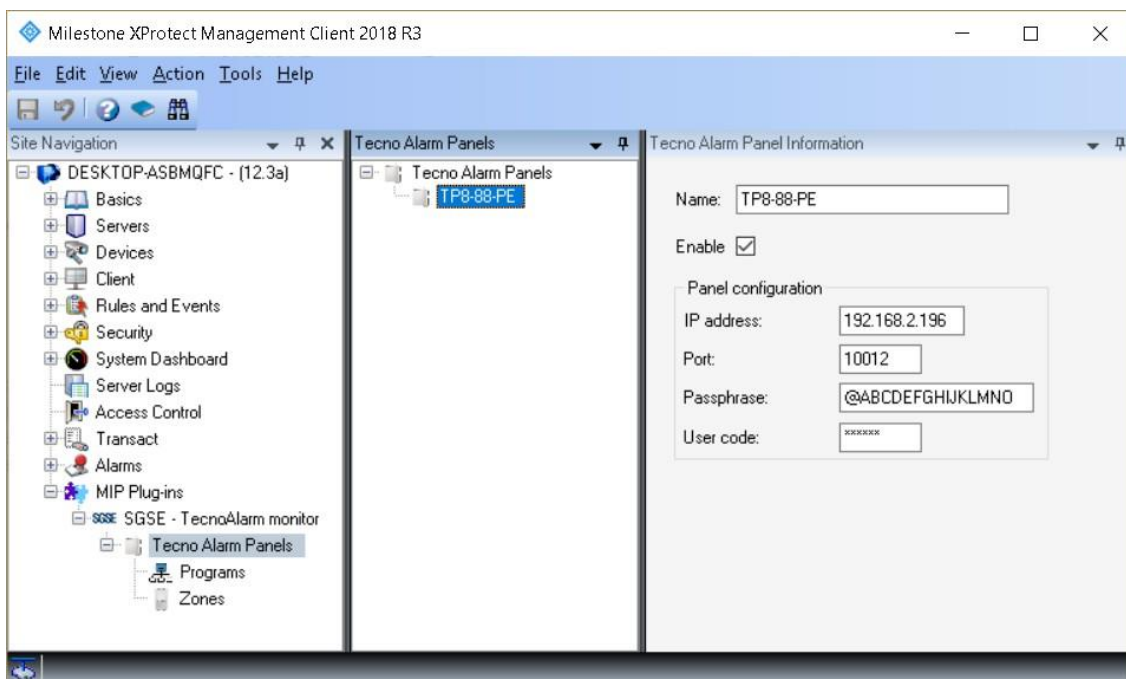


## 4.2. Configuration de Milestone

### 4.2.1. Configuration du plugin

Si l'utilisateur configureur a installé le plugin avec succès, il pourra créer un élément Panneau TecnoAlarm dans le Management Client. L'utilisateur configureur doit entrer ces paramètres:

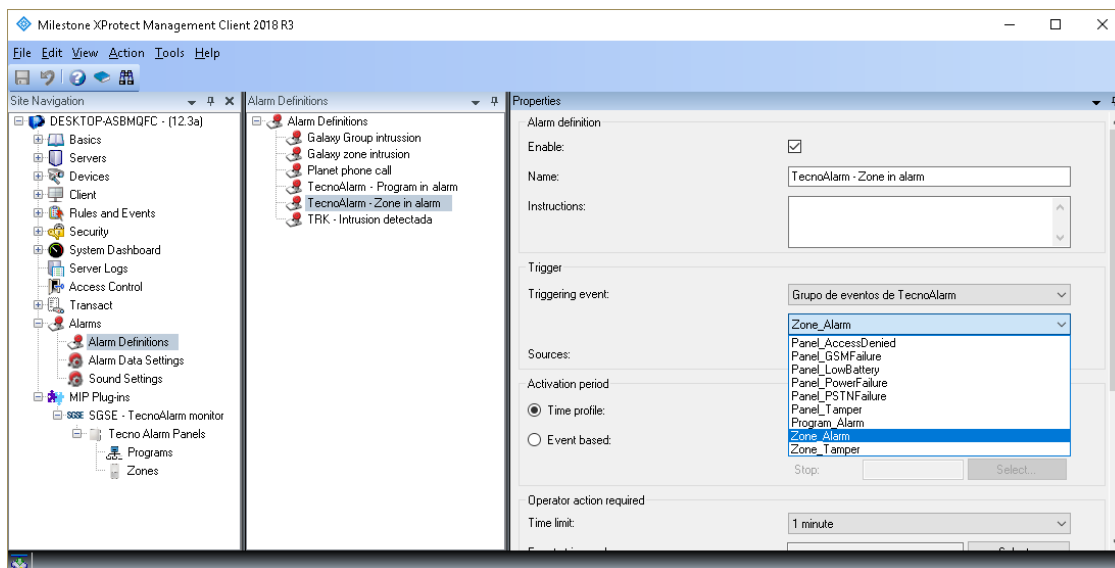
- Nom du panneau : Ce nom sera affiché dans le Smart Client.
- Passphrase : Il s'agit de 16 caractères (16 octets) ; elle doit correspondre exactement dans le panneau et le plugin. L'utilisateur configureur doit faire très attention aux caractères spéciaux, par exemple, un espace est également un caractère.
- Port du panneau. Celui-ci doit correspondre au port activé sur le panneau pour Tecno Out.
- Adresse IP du panneau.
- Code utilisateur maître. Celui-ci doit correspondre au code utilisateur maître défini sur le panneau. Il est utilisé pour importer la configuration et pour envoyer des commandes automatisées à l'aide de règles.



Après que l'utilisateur configureur ait enregistré l'élément, le plugin créera tous les éléments dans Milestone. Pour vérifier l'avancement, l'utilisateur doit consulter les journaux.

### 4.2.2. Alarmes Milestone

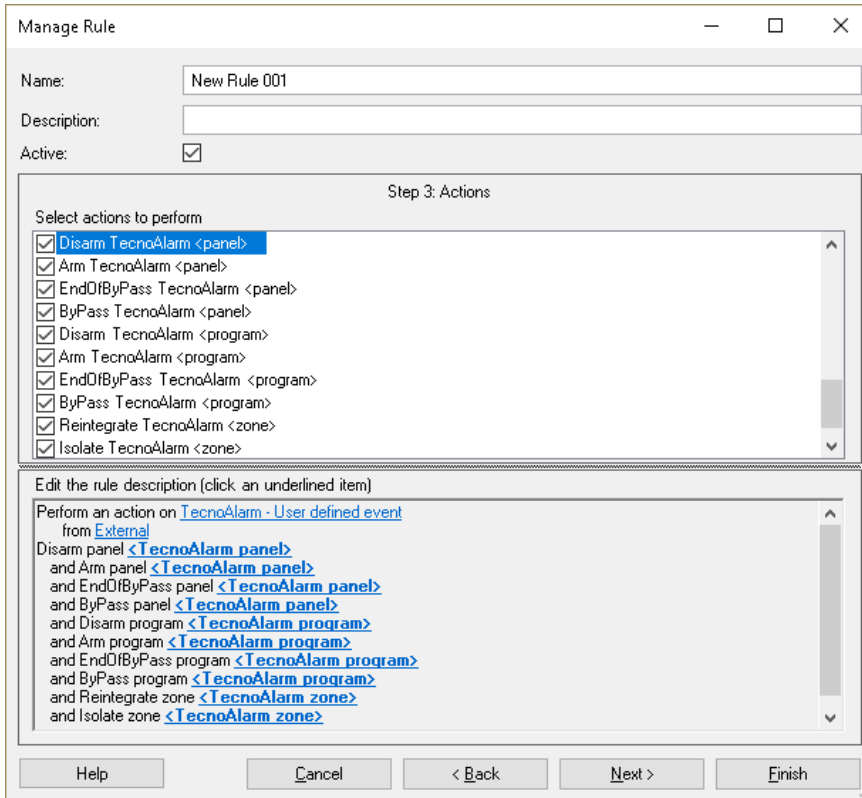
Après l'installation, l'utilisateur configureur verra des événements supplémentaires dans le Management Client. Il s'agit de la liste des événements du panneau que le plugin lit et envoie à Milestone. L'utilisateur configureur peut créer des alarmes liées à ces événements.



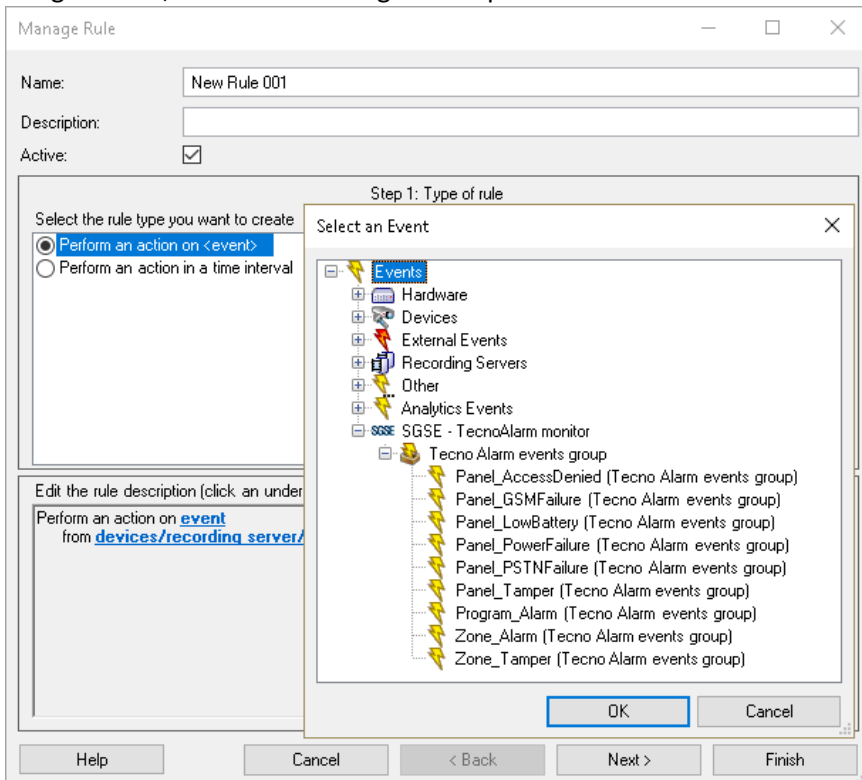


### 4.2.3. Règles Milestone

De plus, l'utilisateur configurateur peut créer des actions sur le panneau:

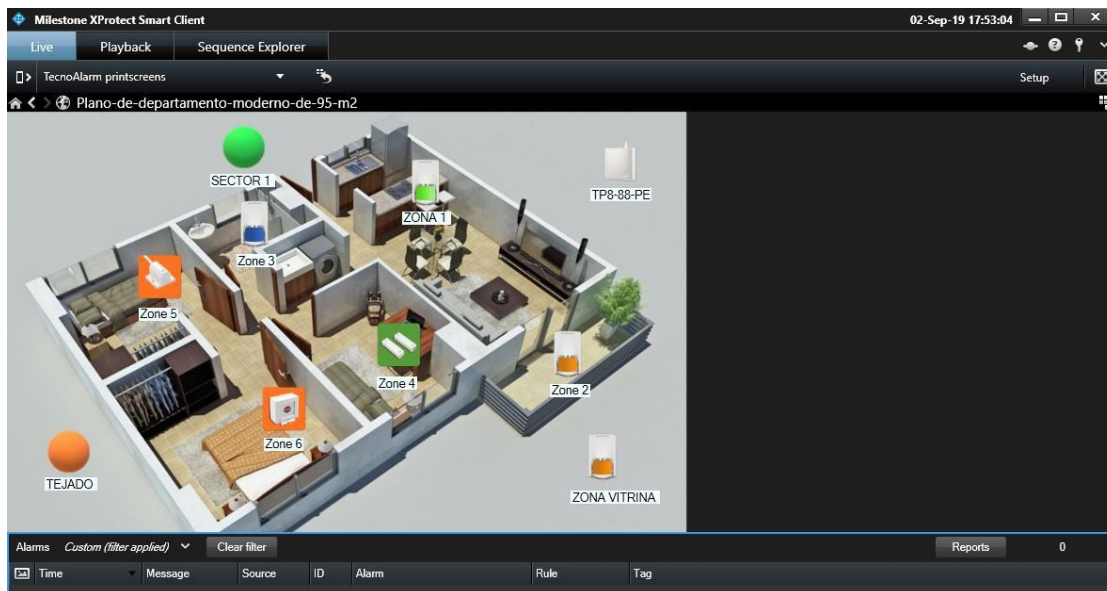


Et également, l'utilisateur configurateur peut associer les événements à des règles spécifiques:

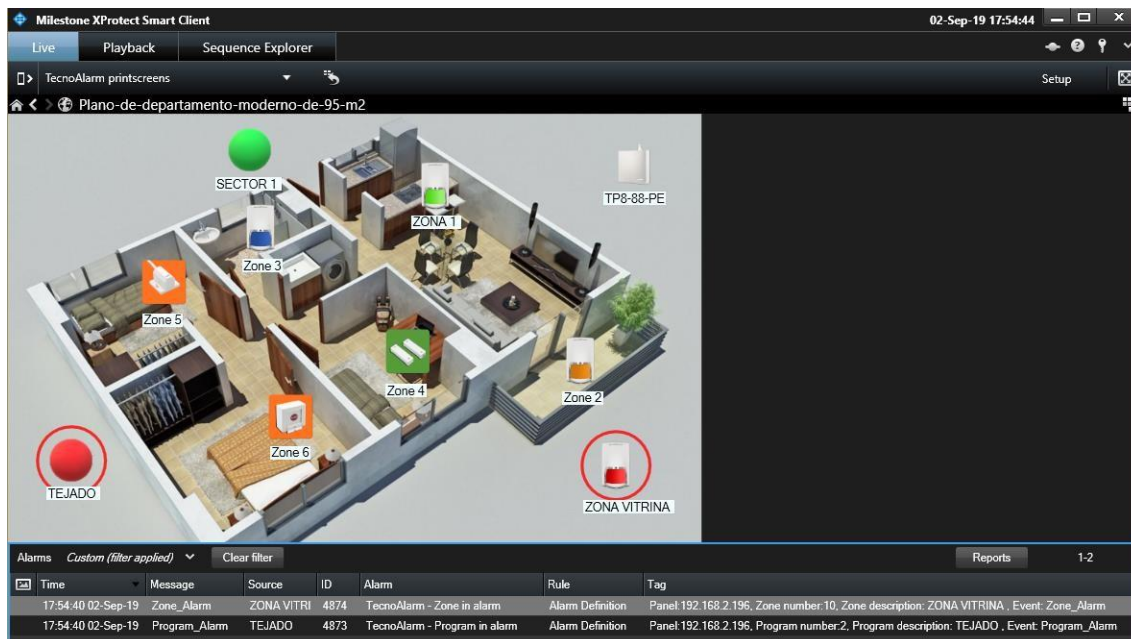


#### 4.2.4. Milestone Smart Client

Si le plugin a créé les éléments avec succès dans Milestone, l'utilisateur configurateur pourra faire glisser et déposer ces éléments (panneau, programmes et zones) sur une carte dans l'application Smart Client:



Si une alarme est déclenchée, l'opérateur verra l'origine de l'alarme avec un cercle rouge clignotant ; de plus, l'icône changera d'état:



Indications de couleur pour les zones:

Indications de couleur pour les programmes:

- Rouge: zone armée et en alarme
- Orange: zone armée et non en alarme
- Bleu: zone isolée (annulée ou omise)
- Vert clair: état normal, zone au repos (non annulée, non armée, non en alarme, non en sabotage)
- Vert foncé: zone ouverte ; elle est en alarme mais non armée
- Magenta: sabotage
- Jaune: zone avec des problèmes
- Gris: état inconnu
- Gris avec croix rouge: désactivée.

Indications de couleur pour les programmes:

- Rouge : programme avec alarme
- Orange : programme armé
- Orange et vert : programme en état de contournement
- Gris : état inconnu
- Gris avec croix rouge : désactivé.

## 5. Fonctionnement

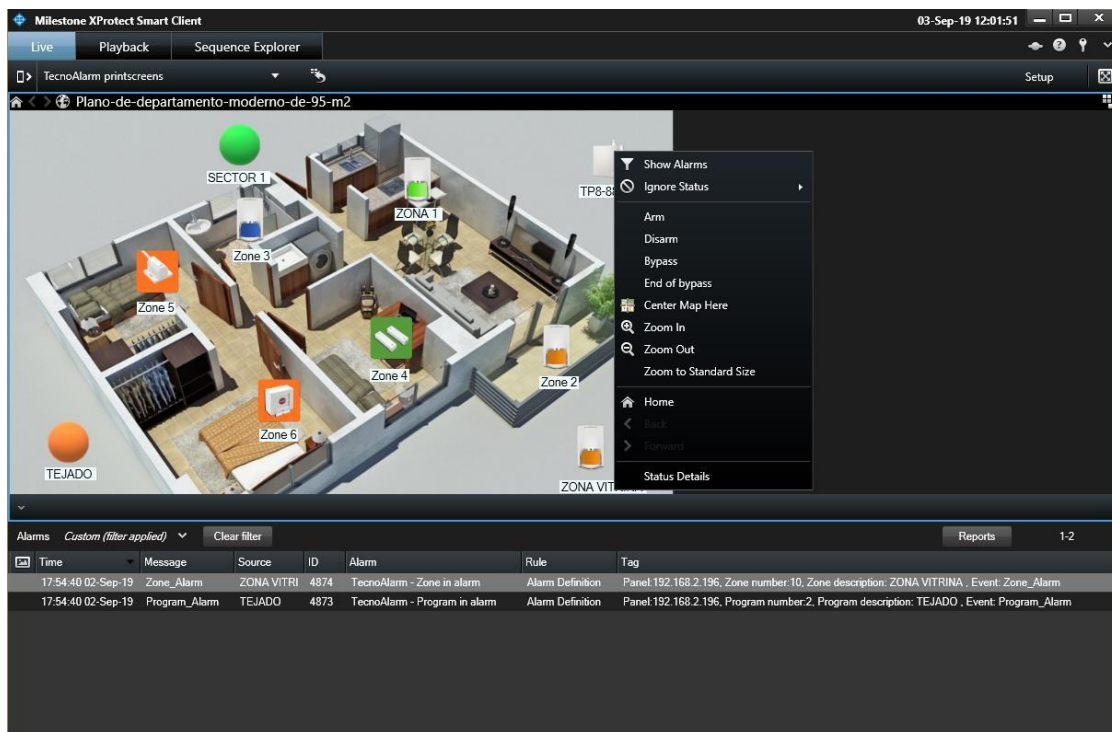
Les utilisateurs opérateurs peuvent envoyer des commandes à:

- a) Le panneau lui-même
- b) Les programmes
- c) Les zones

Dans la carte avec les icônes dans le Smart Client, l'utilisateur opérateur doit faire un clic droit sur l'icône, et le système affichera les commandes disponibles pour l'élément sélectionné.

a) Le panneau a ces commandes:

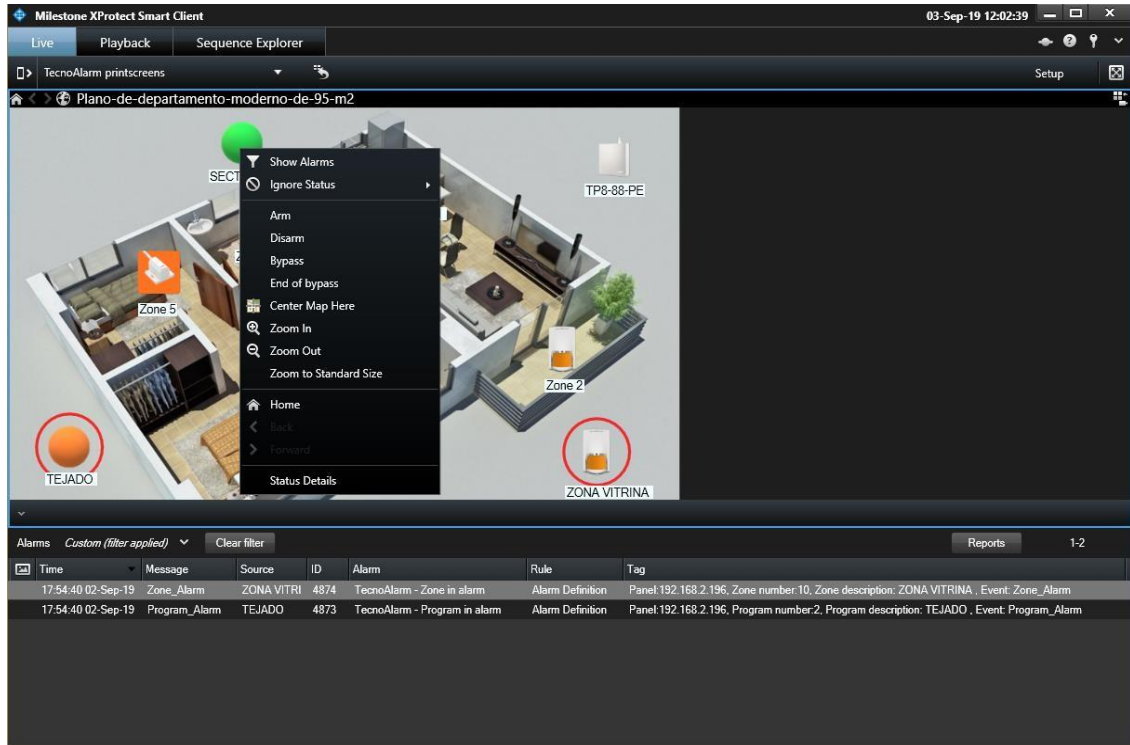
- Armer
- Désarmer
- Contourner
- Fin du contournement



b) Programme:

Chaque programme a ces commandes:

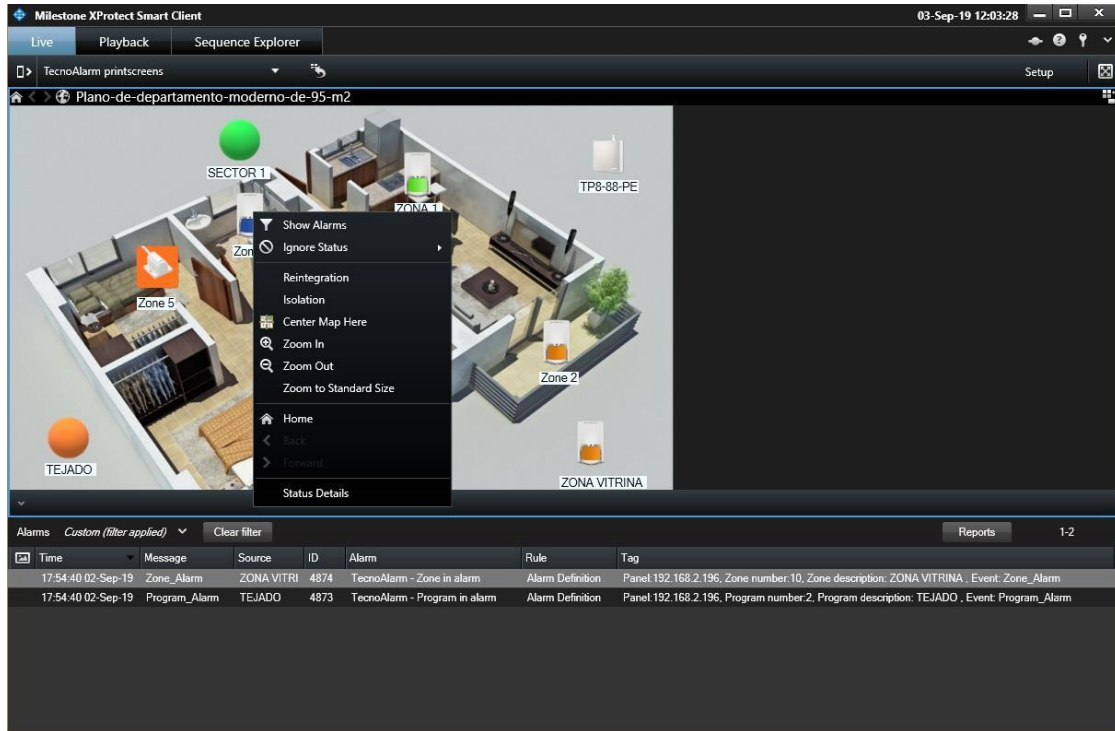
- Armer
- Désarmer
- Contourner
- Fin du contournement



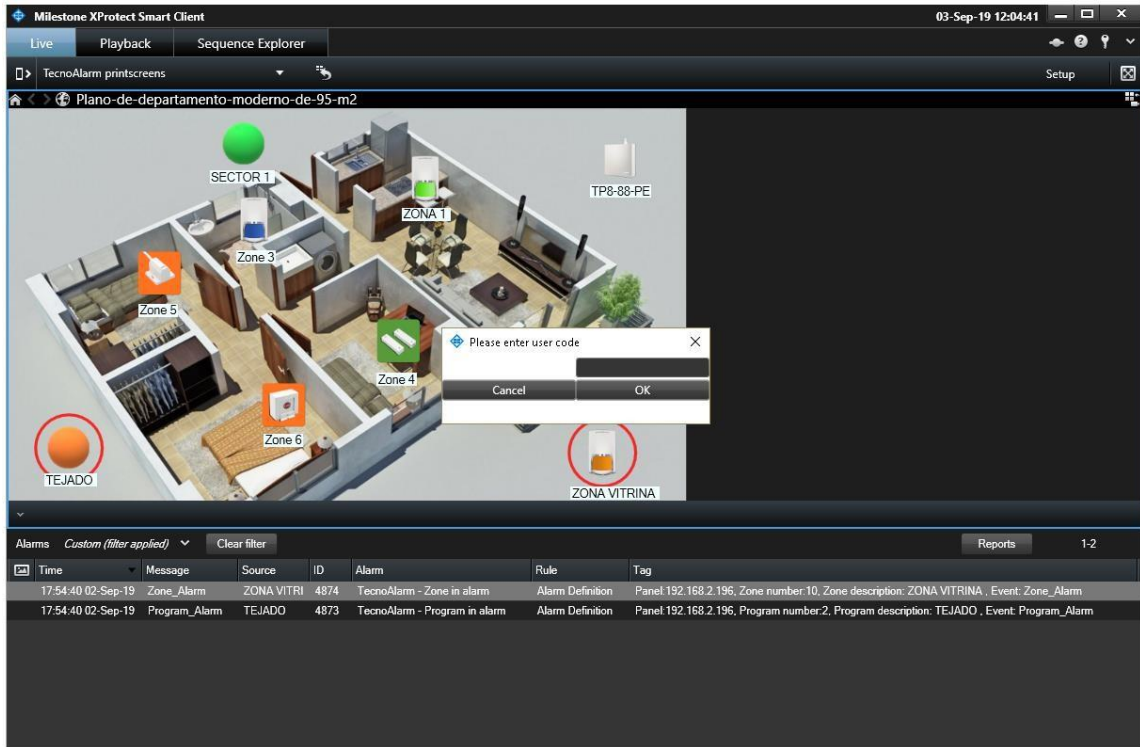
c) Zones:

Chaque zone a ces commandes:

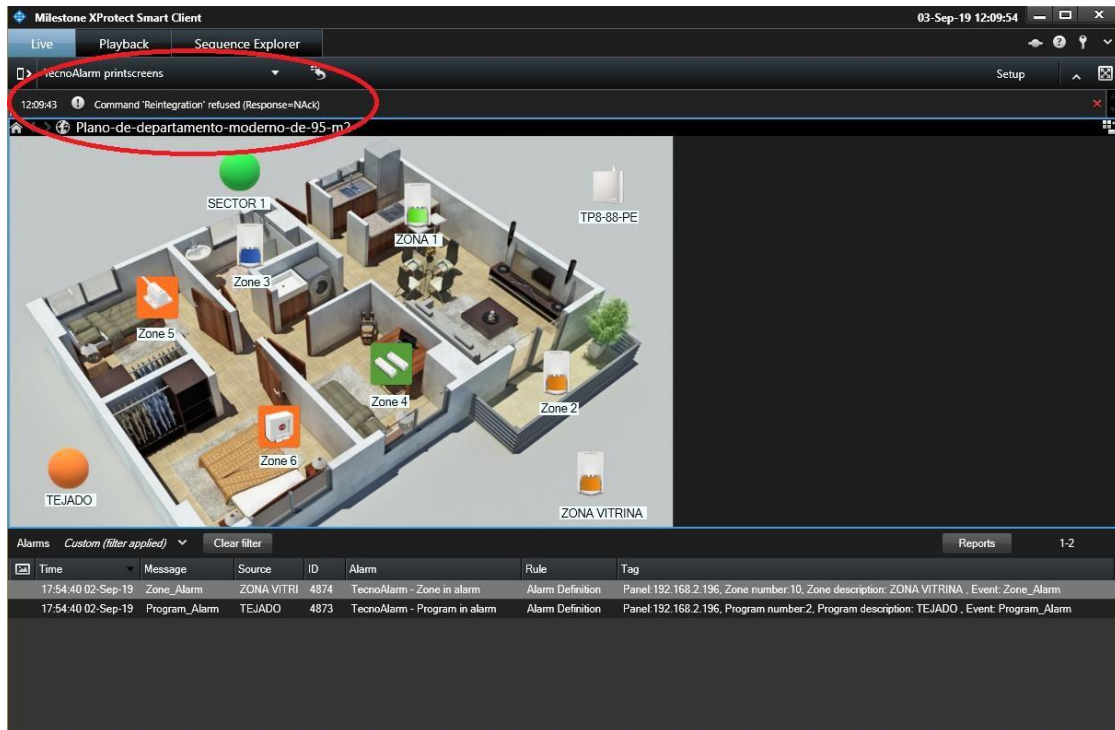
- Réintégrer
- Isoler



Pour chaque commande que l'opérateur souhaite envoyer au panneau, le plugin demandera le code utilisateur:

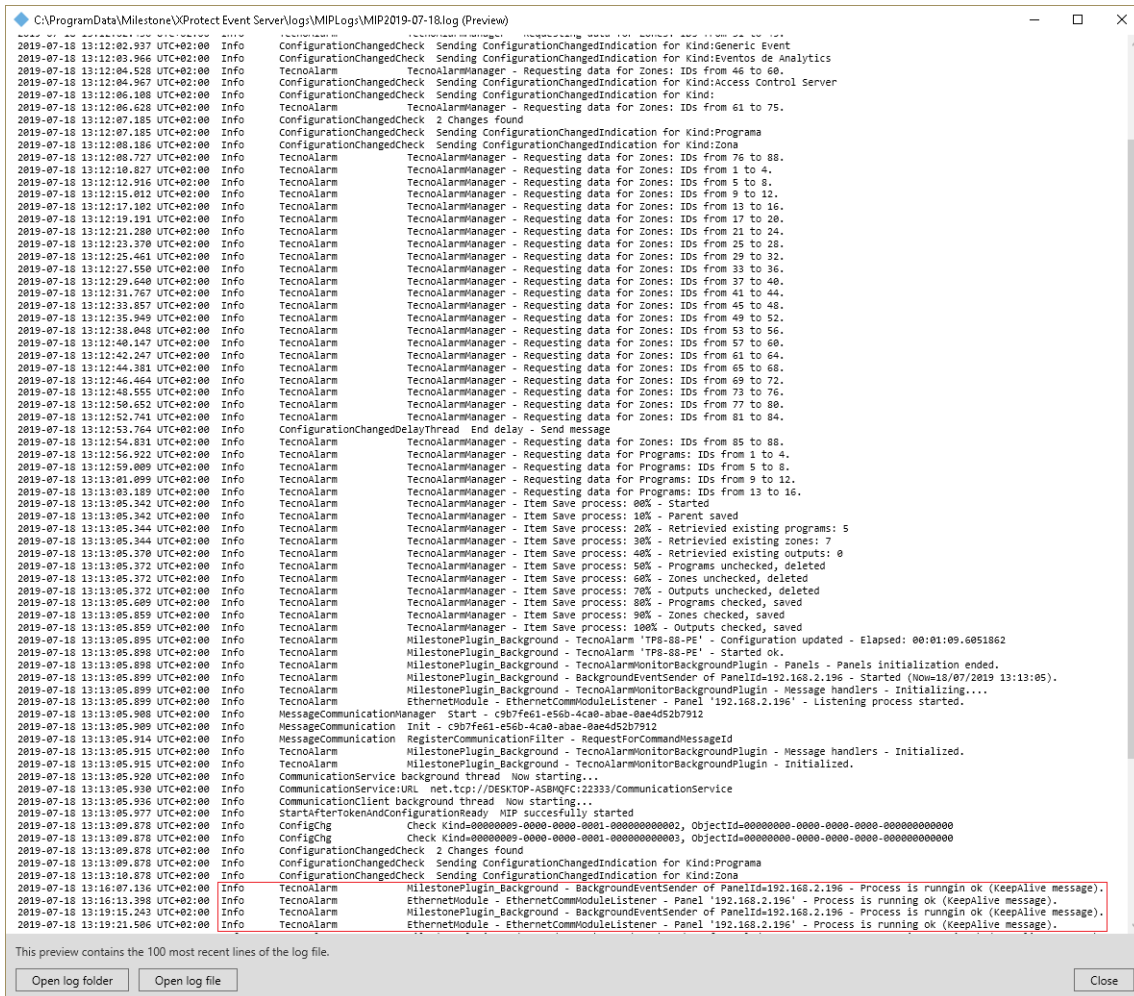


En cas d'erreur, un message d'erreur sera affiché en haut du Smart Client:



## 6. Dépannage

- **Fonctionnement normal:**  
À intervalles réguliers (configurables), les processus en cours montrent une entrée dans le journal avec un message Keep Alive. Cela confirme que les processus fonctionnent correctement.



```

C:\ProgramData\Milestone\Protect Event Server\logs\MIPLogs\MIP2019-07-18.log (Preview)
2019-07-18 13:12:02.937 UTC+02:00 Info ConfigurationChangedCheck Sending ConfigurationChangedIndication for Kind:Generic Event
2019-07-18 13:12:03.966 UTC+02:00 Info ConfigurationChangedCheck Sending ConfigurationChangedIndication for Kind:Eventos de Analytics
2019-07-18 13:12:04.528 UTC+02:00 Info TecnoAlarm TecnoAlarmManager - Requesting data for Zones: IDs from 46 to 60.
2019-07-18 13:12:04.967 UTC+02:00 Info ConfigurationChangedCheck Sending ConfigurationChangedIndication for Kind:Access Control Server
2019-07-18 13:12:06.188 UTC+02:00 Info ConfigurationChangedCheck Sending ConfigurationChangedIndication for Kind:
2019-07-18 13:12:06.628 UTC+02:00 Info TecnoAlarm TecnoAlarmManager - Requesting data for Zones: IDs from 61 to 75.
2019-07-18 13:12:07.185 UTC+02:00 Info ConfigurationChangedCheck 2 Changes Found
2019-07-18 13:12:07.185 UTC+02:00 Info ConfigurationChangedCheck Sending ConfigurationChangedIndication for Kind:Programa
2019-07-18 13:12:08.186 UTC+02:00 Info ConfigurationChangedCheck Sending ConfigurationChangedIndication for Kind:Zona
2019-07-18 13:12:08.727 UTC+02:00 Info TecnoAlarm TecnoAlarmManager - Requesting data for Zones: IDs from 76 to 88.
2019-07-18 13:12:10.827 UTC+02:00 Info TecnoAlarm TecnoAlarmManager - Requesting data for Zones: IDs from 1 to 4.
2019-07-18 13:12:11.916 UTC+02:00 Info TecnoAlarm TecnoAlarmManager - Requesting data for Zones: IDs from 5 to 8.
2019-07-18 13:12:15.012 UTC+02:00 Info TecnoAlarm TecnoAlarmManager - Requesting data for Zones: IDs from 9 to 12.
2019-07-18 13:12:17.182 UTC+02:00 Info TecnoAlarm TecnoAlarmManager - Requesting data for Zones: IDs from 13 to 16.
2019-07-18 13:12:19.191 UTC+02:00 Info TecnoAlarm TecnoAlarmManager - Requesting data for Zones: IDs from 17 to 20.
2019-07-18 13:12:21.280 UTC+02:00 Info TecnoAlarm TecnoAlarmManager - Requesting data for Zones: IDs from 21 to 24.
2019-07-18 13:12:23.370 UTC+02:00 Info TecnoAlarm TecnoAlarmManager - Requesting data for Zones: IDs from 25 to 28.
2019-07-18 13:12:25.461 UTC+02:00 Info TecnoAlarm TecnoAlarmManager - Requesting data for Zones: IDs from 29 to 32.
2019-07-18 13:12:27.550 UTC+02:00 Info TecnoAlarm TecnoAlarmManager - Requesting data for Zones: IDs from 33 to 36.
2019-07-18 13:12:29.640 UTC+02:00 Info TecnoAlarm TecnoAlarmManager - Requesting data for Zones: IDs from 37 to 40.
2019-07-18 13:12:31.767 UTC+02:00 Info TecnoAlarm TecnoAlarmManager - Requesting data for Zones: IDs from 41 to 44.
2019-07-18 13:12:33.857 UTC+02:00 Info TecnoAlarm TecnoAlarmManager - Requesting data for Zones: IDs from 45 to 48.
2019-07-18 13:12:35.949 UTC+02:00 Info TecnoAlarm TecnoAlarmManager - Requesting data for Zones: IDs from 49 to 52.
2019-07-18 13:12:38.048 UTC+02:00 Info TecnoAlarm TecnoAlarmManager - Requesting data for Zones: IDs from 53 to 56.
2019-07-18 13:12:40.147 UTC+02:00 Info TecnoAlarm TecnoAlarmManager - Requesting data for Zones: IDs from 57 to 60.
2019-07-18 13:12:42.247 UTC+02:00 Info TecnoAlarm TecnoAlarmManager - Requesting data for Zones: IDs from 61 to 64.
2019-07-18 13:12:44.381 UTC+02:00 Info TecnoAlarm TecnoAlarmManager - Requesting data for Zones: IDs from 65 to 68.
2019-07-18 13:12:46.464 UTC+02:00 Info TecnoAlarm TecnoAlarmManager - Requesting data for Zones: IDs from 69 to 72.
2019-07-18 13:12:48.555 UTC+02:00 Info TecnoAlarm TecnoAlarmManager - Requesting data for Zones: IDs from 73 to 76.
2019-07-18 13:12:50.652 UTC+02:00 Info TecnoAlarm TecnoAlarmManager - Requesting data for Zones: IDs from 77 to 80.
2019-07-18 13:12:52.741 UTC+02:00 Info TecnoAlarm TecnoAlarmManager - Requesting data for Zones: IDs from 81 to 84.
2019-07-18 13:12:53.754 UTC+02:00 Info ConfigurationChangedDelayThread End delay - Send message
2019-07-18 13:12:54.831 UTC+02:00 Info TecnoAlarm TecnoAlarmManager - Requesting data for Zones: IDs from 85 to 88.
2019-07-18 13:12:56.922 UTC+02:00 Info TecnoAlarm TecnoAlarmManager - Requesting data for Programs: IDs from 1 to 4.
2019-07-18 13:12:59.009 UTC+02:00 Info TecnoAlarm TecnoAlarmManager - Requesting data for Programs: IDs from 5 to 8.
2019-07-18 13:13:01.099 UTC+02:00 Info TecnoAlarm TecnoAlarmManager - Requesting data for Programs: IDs from 9 to 12.
2019-07-18 13:13:03.189 UTC+02:00 Info TecnoAlarm TecnoAlarmManager - Requesting data for Programs: IDs from 13 to 16.
2019-07-18 13:13:05.342 UTC+02:00 Info TecnoAlarm TecnoAlarmManager - Item Save process: 0% - Started
2019-07-18 13:13:05.342 UTC+02:00 Info TecnoAlarm TecnoAlarmManager - Item Save process: 10% - Parent saved
2019-07-18 13:13:05.344 UTC+02:00 Info TecnoAlarm TecnoAlarmManager - Item Save process: 20% - Retrieved existing programs: 5
2019-07-18 13:13:05.344 UTC+02:00 Info TecnoAlarm TecnoAlarmManager - Item Save process: 30% - Retrieved existing zones: 7
2019-07-18 13:13:05.370 UTC+02:00 Info TecnoAlarm TecnoAlarmManager - Item Save process: 40% - Retrieved existing outputs: 0
2019-07-18 13:13:05.372 UTC+02:00 Info TecnoAlarm TecnoAlarmManager - Item Save process: 50% - Programs unchecked, deleted
2019-07-18 13:13:05.372 UTC+02:00 Info TecnoAlarm TecnoAlarmManager - Item Save process: 60% - Zones unchecked, deleted
2019-07-18 13:13:05.372 UTC+02:00 Info TecnoAlarm TecnoAlarmManager - Item Save process: 70% - Outputs unchecked, deleted
2019-07-18 13:13:05.609 UTC+02:00 Info TecnoAlarm TecnoAlarmManager - Item Save process: 80% - Programs checked, saved
2019-07-18 13:13:05.859 UTC+02:00 Info TecnoAlarm TecnoAlarmManager - Item Save process: 90% - Zones checked, saved
2019-07-18 13:13:05.859 UTC+02:00 Info TecnoAlarm TecnoAlarmManager - Item Save process: 100% - Outputs checked, saved
2019-07-18 13:13:05.895 UTC+02:00 Info MilestonePlugin_Background - TecnoAlarm 'TP8-88-PE' - Configuration updated - Elapsed: 00:01:09.0051862
2019-07-18 13:13:05.898 UTC+02:00 Info TecnoAlarm MilestonePlugin_Background - TecnoAlarm 'TP8-88-PE' - Started ok.
2019-07-18 13:13:05.899 UTC+02:00 Info MilestonePlugin_Background - TecnoAlarmMonitorBackgroundPlugin - Panels - Panels initialization ended.
2019-07-18 13:13:05.899 UTC+02:00 Info MilestonePlugin_Background - BackgroundEventSender of PanelId=192.168.2.196 - Started (Now=18/07/2019 13:13:05).
2019-07-18 13:13:05.899 UTC+02:00 Info MilestonePlugin_Background - TecnoAlarmMonitorBackgroundPlugin - Message handlers - Initializing...
2019-07-18 13:13:05.908 UTC+02:00 Info EthernetModule - EthernetCommModuleListener - Panel '192.168.2.196' - Listening process started.
2019-07-18 13:13:05.908 UTC+02:00 Info MessageCommunicationManager start - c9b7f6e1-e56b-4ca0-abae-0ae4d52b7912
2019-07-18 13:13:05.914 UTC+02:00 Info MessageCommunication RegisterCommunicationFilter - RequestForCommandMessageId
2019-07-18 13:13:05.915 UTC+02:00 Info MilestonePlugin_Background - TecnoAlarmMonitorBackgroundPlugin - Message handlers - Initialized.
2019-07-18 13:13:05.915 UTC+02:00 Info TecnoAlarm MilestonePlugin_Background - TecnoAlarmMonitorBackgroundPlugin - Initialized.
2019-07-18 13:13:05.920 UTC+02:00 Info CommunicationService background thread Now starting...
2019-07-18 13:13:05.930 UTC+02:00 Info CommunicationService:URL net.tcp://DESKTOP-ASBQFC:22333/CommunicationService
2019-07-18 13:13:05.936 UTC+02:00 Info CommunicationClient background thread Now starting...
2019-07-18 13:13:05.977 UTC+02:00 Info startTokenAndConfigurationReady MIP successfully started
2019-07-18 13:13:09.878 UTC+02:00 Info ConfigChg Check Kind=00000009-0000-0000-0001-000000000002, Objectid=00000000-0000-0000-0000-000000000000
2019-07-18 13:13:09.878 UTC+02:00 Info ConfigChg Check Kind=00000009-0000-0000-0001-000000000003, Objectid=00000000-0000-0000-0000-000000000000
2019-07-18 13:13:09.878 UTC+02:00 Info ConfigurationChangedCheck 2 Changes Found
2019-07-18 13:13:09.878 UTC+02:00 Info ConfigurationChangedCheck Sending ConfigurationChangedIndication for Kind:Programa
2019-07-18 13:13:10.878 UTC+02:00 Info ConfigurationChangedCheck Sending ConfigurationChangedIndication for Kind:Zona
2019-07-18 13:16:07.136 UTC+02:00 Info TecnoAlarm MilestonePlugin_Background - BackgroundEventSender of PanelId=192.168.2.196 - Process is running ok (KeepAlive message).
2019-07-18 13:16:13.398 UTC+02:00 Info TecnoAlarm EthernetModule - EthernetCommModuleListener - Panel '192.168.2.196' - Process is running ok (KeepAlive message).
2019-07-18 13:19:15.243 UTC+02:00 Info TecnoAlarm MilestonePlugin_Background - BackgroundEventSender of PanelId=192.168.2.196 - Process is running ok (KeepAlive message).
2019-07-18 13:19:21.506 UTC+02:00 Info TecnoAlarm EthernetModule - EthernetCommModuleListener - Panel '192.168.2.196' - Process is running ok (KeepAlive message).
  
```

- Le panneau n'accepte pas les commandes ou il n'y a pas d'événements dans Milestone : L'utilisateur doit vérifier la configuration du réseau. Pour confirmer que le problème vient du réseau, l'utilisateur peut connecter le panneau directement à l'ordinateur sur lequel le Milestone Event Server est installé.
- La carte dans Milestone Smart Client affiche des croix au lieu du bon icône : Supprimez l'icône et faites-la glisser à nouveau.
- Il n'y a pas d'alarmes: L'utilisateur doit vérifier dans Milestone Management Client que l'alarme est correctement liée à l'événement et à la source de l'événement.
- Il n'y a ni événements ni alarmes : L'utilisateur doit redémarrer Milestone Event Server, vérifier les messages d'entrée dans le journal et la configuration du réseau.