

# SGSE

Soluciones Globales de Seguridad Electrónica

## RISCO MONITOR

Manuel d'installation et  
d'utilisation

## Contenu

1. Versions du document .....	3
2. Introduction .....	4
3. Architecture de la solution .....	5
4. Installation .....	6
5. License .....	9
A. Obtention d'un UID.....	9
B. Application de la licence .....	9
Postes de travail (uniquement SmartClient) .....	11
6. Configuration .....	12
Configurer un panneau .....	12
Configuration des éléments .....	12
Types de capteurs.....	13
Définition des alarmes.....	14
Règles : événements .....	15
Règles : actions.....	16
Autorisations des rôles .....	17
7. Fonctionnement .....	18
A. Visualiseur d'événements/alertes.....	18
B. Onglet RiscoMonitor .....	18
Alarmes techniques du panneau .....	20
Boutons Util .....	20
Messages du panneau.....	21
Journal des événements.....	21
Vue détaillée des partitions.....	21
Vue détaillée des zones.....	22
C. ViewItem .....	22
D. Cartes .....	22
E. WebClient et Milestone Mobile.....	25
8. Dépannage.....	26
Systèmes intégrés .....	26
Équipement requis .....	26
Pannes de communication .....	26

Informations supplémentaires..... 26

## 1. Versions du document

<b>Version</b>	<b>Date</b>	<b>Auteur</b>	<b>Modifications dans la version</b>
<b>1.0</b>	09/2024	SDA	Premières version (français)
<b>1.1</b>	07/2020	SDA	Mise à jour avec de nouvelles fonctionnalités : plus d'actions, d'icônes, de sorties
<b>1.2</b>	03/2021	SDA	Intégration pour la version du dispositif LightSYS Plus
<b>1.3</b>	07/2022	DBL	Intégration pour la version du dispositif LightSYS Plus
<b>1.4</b>	12/2024	IXR	Mise à jour de l'iconographie, de la gestion des licences, des détails d'état, des caméras associées et du déclenchement des alarmes.

## 2. Introduction

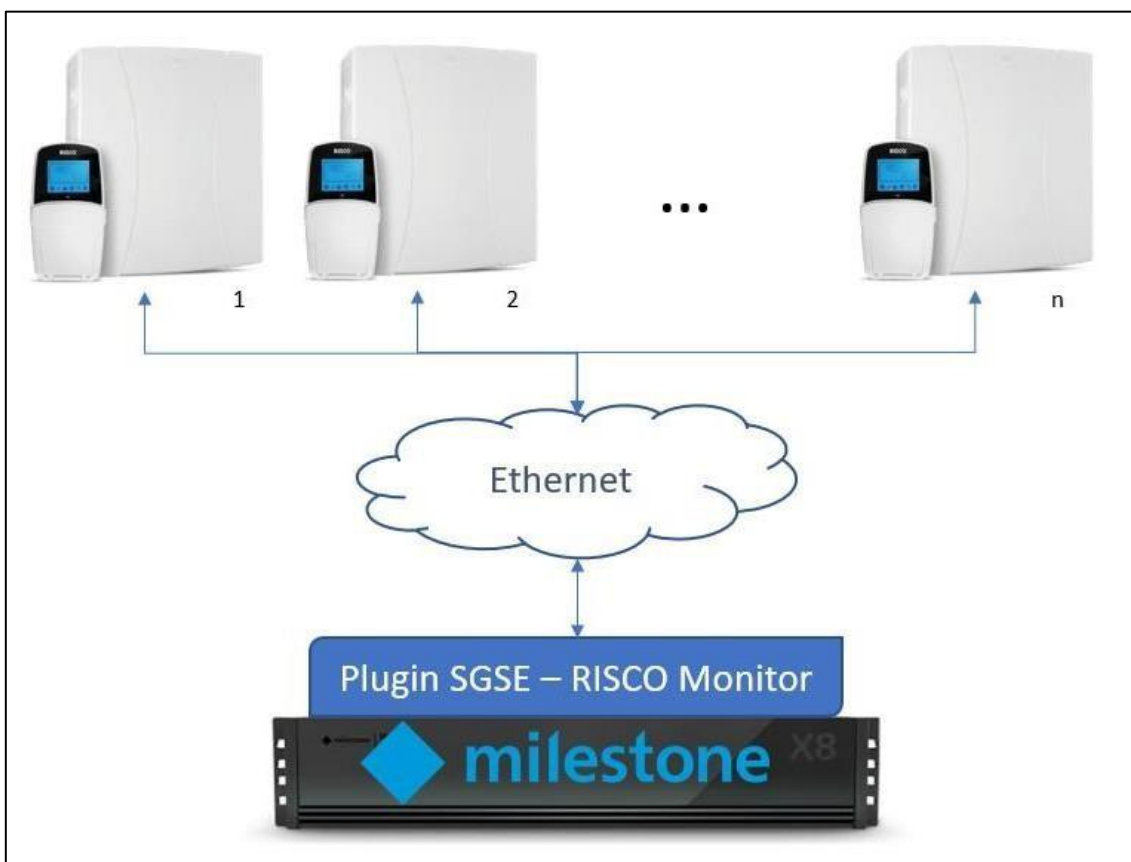
Le but de ce document est d'expliquer le fonctionnement, l'installation et l'utilisation de la solution logicielle appelée "RISCO Monitor".

Cette solution consiste en un plugin qui permet de surveiller et d'interagir avec certains systèmes d'intrusion hybrides RISCO, ProSYS™ Plus et LightSYS™2, depuis l'interface utilisateur et l'environnement de travail de la plateforme XProtect® de Milestone.

De cette manière, la surveillance du système d'intrusion est disponible avec les avantages du VMS XProtect® pour la gestion de la vidéo et des alarmes. CCTV et intrusion dans une interface unique.

### 3. Architecture de la solution

L'architecture de la solution est décrite dans le schéma ci-dessous:

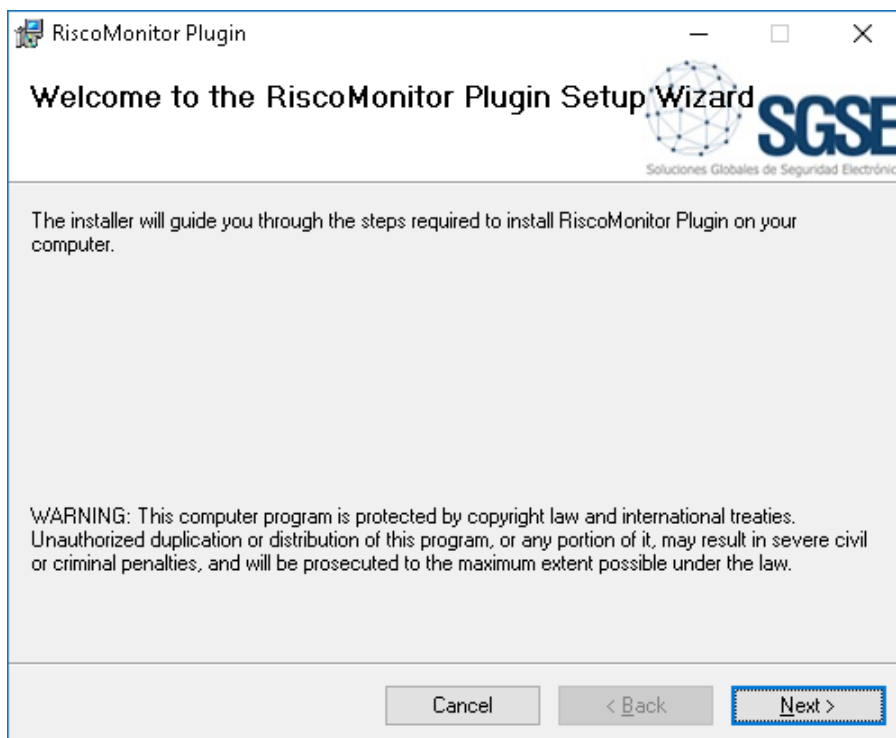


À travers le réseau Ethernet, le plugin établit une communication avec les panneaux configurés. Une fois la communication établie, il importe la configuration du panneau et maintient le canal de communication ouvert pour:

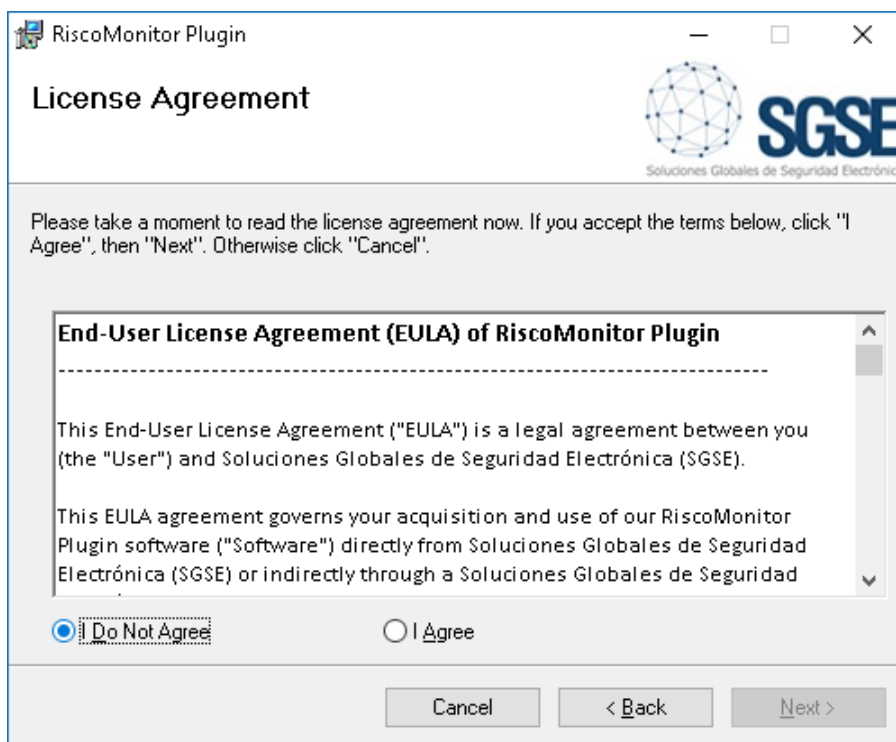
- Envoyer des commandes au panneau
- Demander au panneau l'état de certains éléments (partitions, zones, sorties)
- Recevoir des notifications lorsque l'état du panneau/partitions/zones/sorties change

## 4. Installation

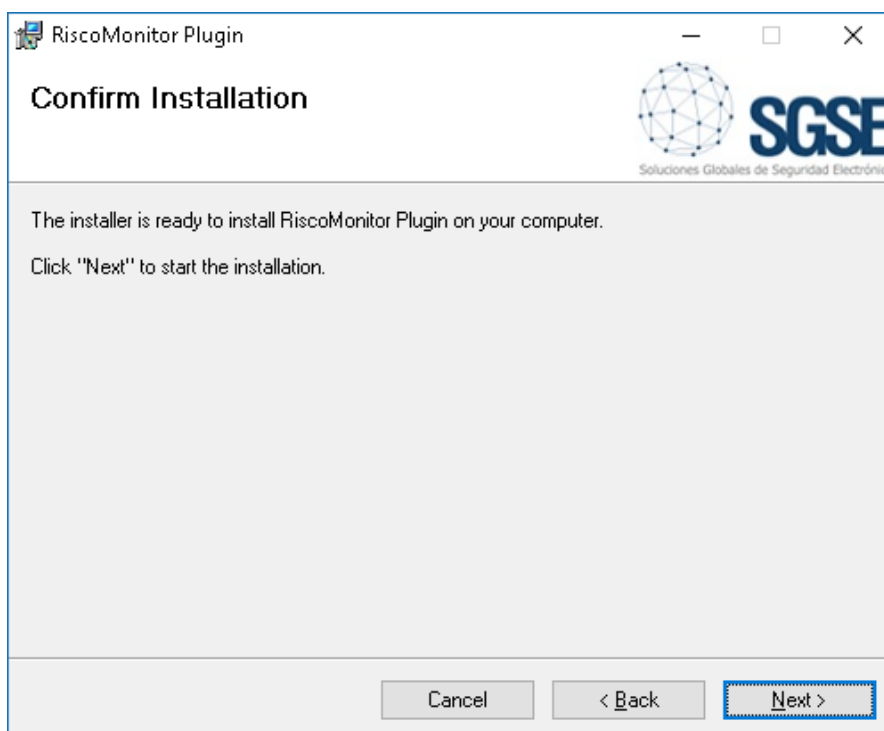
Pour installer le plugin, il suffit d'exécuter avec les droits d'administrateur l'installateur "Installer\_PluginRiscoMonitor\_x64.msi" fourni par SGSE. Le processus est automatique. À travers les différentes fenêtres de l'installateur, nous devons simplement accepter le contrat de licence de l'utilisateur final, condition obligatoire pour pouvoir utiliser le plugin.



Cliquez sur "Suivant >" pour démarrer le processus d'installation.



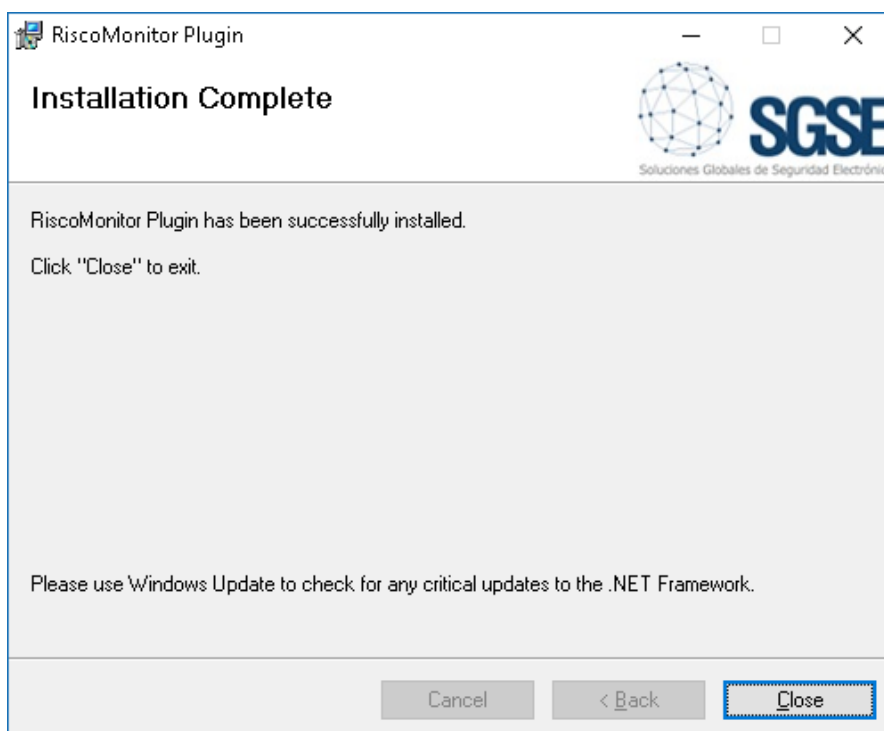
Vous devrez lire et accepter le Contrat de Licence de l'Utilisateur Final pour pouvoir continuer l'installation.



Cliquez sur « Suivant > » pour continuer et installer les fichiers du plugin.



Si le contrôle de compte d'utilisateur de Windows est activé, vous devrez peut-être autoriser l'installateur à poursuivre l'installation.



Une fois le processus terminé, vous pouvez cliquer sur « Fermer ». Le plugin est déjà installé!

## 5. License

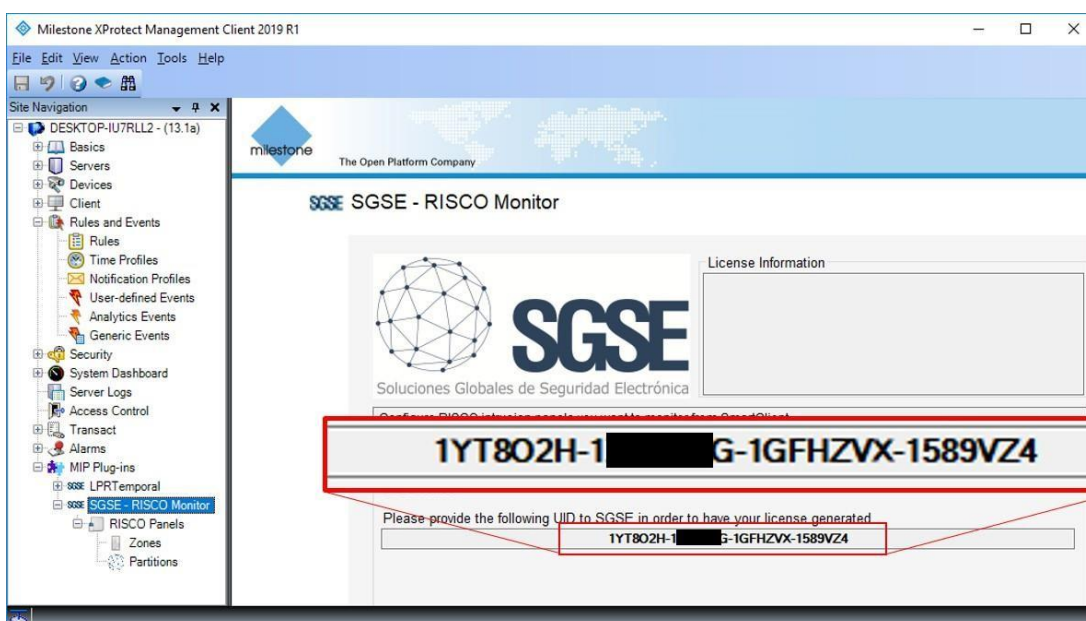
Le plugin nécessite une licence pour fonctionner. Chaque panneau doit être sous licence. Ces licences sont générées par SGSE. La procédure pour obtenir le fichier de licence correspondant à la licence acquise est décrite ci-dessous.

### A. Obtention d'un UID

Pour générer la licence, vous devez fournir l'UID correspondant. Cet UID est un identifiant unique auquel la licence est liée.

Pour obtenir ce code, vous devez exécuter XProtect® Management Client après avoir installé le plugin, et aller dans l'élément de menu correspondant.

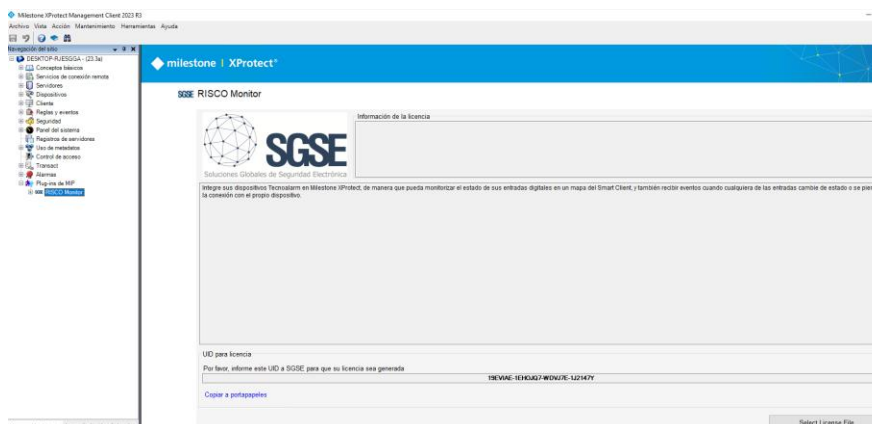
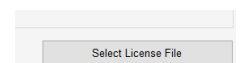
Sur cet écran, lorsque le plugin n'est pas sous licence, vous verrez l'UID correspondant.



Veuillez fournir cet UID à SGSE, et vous recevrez votre fichier de licence généré.

### B. Application de la licence

Cliquez sur le bouton « Sélectionner le fichier de licence » pour appliquer la licence reçue.



Vous pouvez également effectuer l'opération manuellement en copiant le fichier de licence dans le répertoire du plugin. Par défaut:

```
C:\Program Files\Milestone\MIPPlugins\RiscoMonitor\
```

Si vous travaillez avec une version de XProtect® où vous n'avez pas Management Client, mais plutôt Management Application, vous devrez également copier le fichier de licence dans le dossier suivant:

```
C:\Program Files (x86)\Milestone\MIPPlugins\RiscoMonitor\
```

Après avoir appliqué la licence, Event Server doit être redémarré pour que les modifications prennent effet et que nous puissions utiliser le plugin.

### Postes de travail (uniquement SmartClient)

Pour générer l'UID sur un poste de travail où vous n'avez pas XProtect® Management Client, vous devrez utiliser l'outil SGSE, « UID Generator ».  
Veuillez contacter SGSE pour obtenir cet outil.

## 6. Configuration

Le plugin a été conçu pour simplifier au maximum son processus de configuration, afin que le démarrage soit aussi simple que possible pour l'installateur.

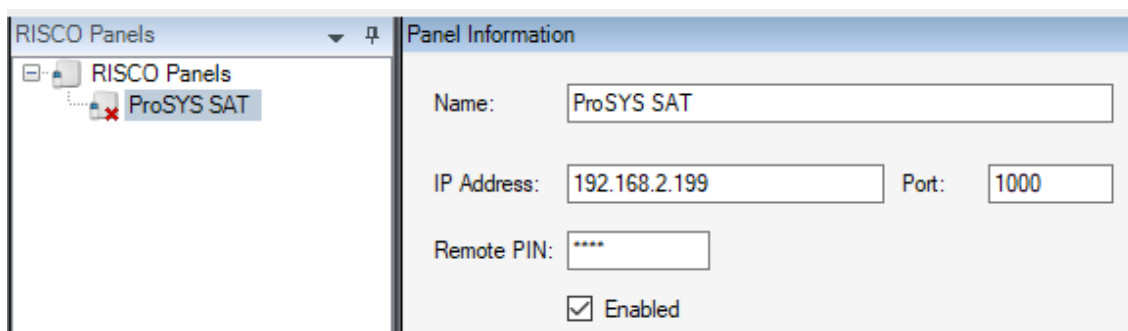
### Configurer un panneau

Pour configurer un panneau dans Milestone, la procédure est extrêmement simple.

Vous devez simplement assigner un nom au panneau pour l'identifier dans le système, et configurer les paramètres nécessaires pour établir la connexion entre le plugin et le panneau via Ethernet:

- Adresse IP du panneau.
- Port sur lequel il écoute les connexions entrantes.
- Code d'intégration à distance.

Le port par défaut, si la configuration du panneau n'a pas été modifiée, est le port TCP 1000.



We can see the download process information in the Event Server MIP Logs. Après avoir enregistré les modifications, le plugin essaiera de se connecter automatiquement au panneau et, si tout est correctement configuré, il importera la configuration du panneau (partitions, zones, associations des zones aux partitions) et l'état de chaque élément (alarmes techniques du panneau, état des partitions et des zones).

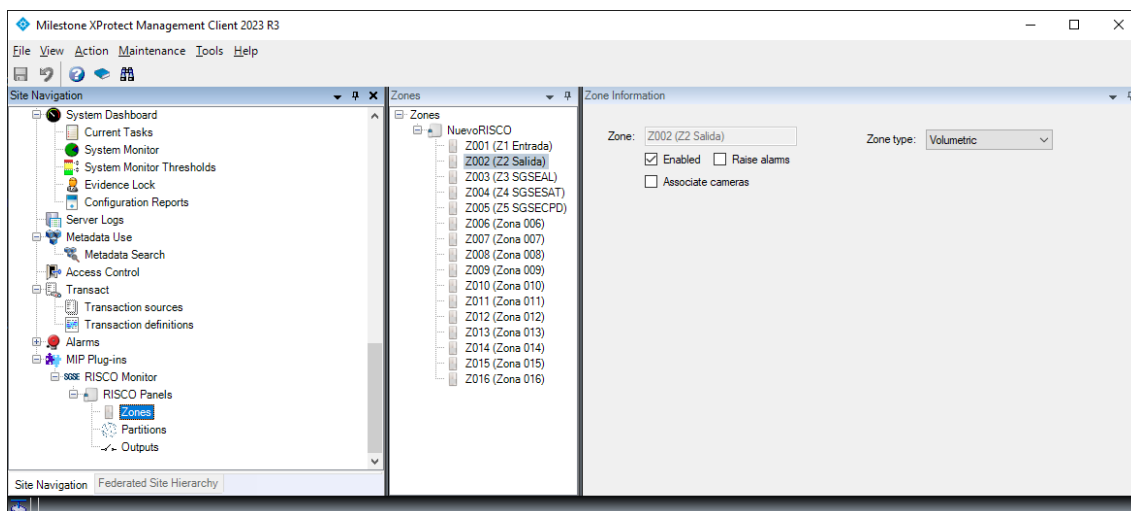
Le plugin créera automatiquement dans Milestone les éléments correspondant aux partitions et aux zones du panneau. Ces éléments seront accessibles depuis l'interface de Management Client.

Nous pouvons consulter les informations du processus de téléchargement dans les journaux MIP de l'Event Server.

### Configuration des éléments

Si la connexion a été réussie, nous pouvons poursuivre la configuration. Un arbre sera créé avec les groupes d'éléments récupérés lorsque le plugin se connecte au système.

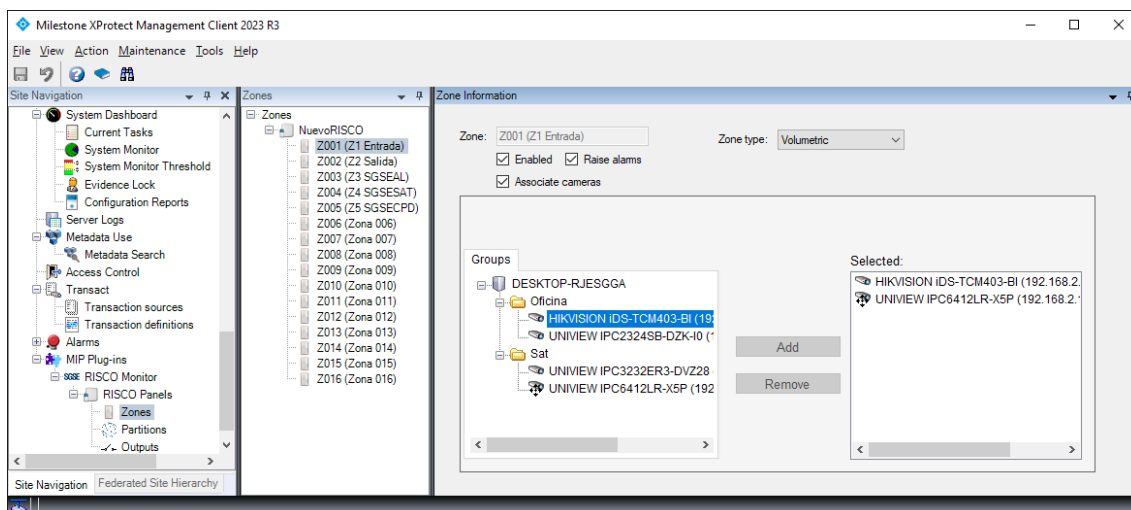
En cliquant sur chaque groupe qui regroupe les éléments qu'il contient, ceux-ci seront affichés de la même manière dans un nouvel arbre. En cliquant sur l'élément choisi, un formulaire avec les options disponibles s'affichera.



Les différents groupes ont la possibilité de renommer, activer leur gestion et/ou envoyer une alarme. Cette dernière fonctionnalité permet que lorsqu'un événement lié à l'élément en cours de configuration se produit, une alarme soit déclenchée dans Milestone sans avoir besoin d'être configurée dans le panneau de paramétrage des alarmes. Consultez la section sur la gestion des alarmes.

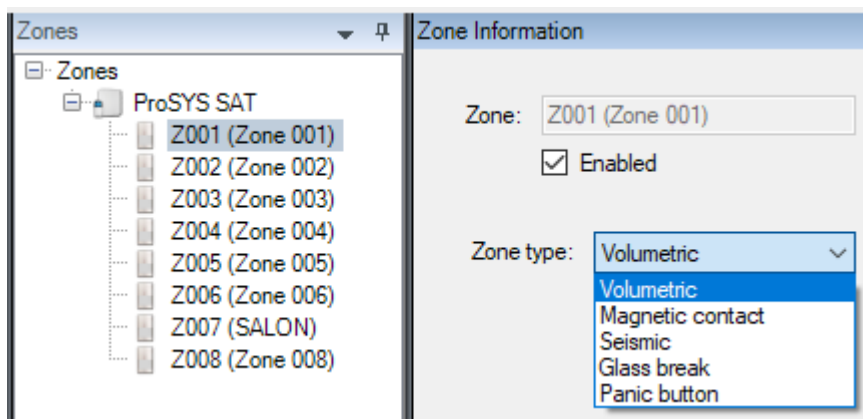
Enfin, les zones disposent d'un nouveau paramètre de gestion qui permet d'associer une ou plusieurs caméras en cas d'alarme, parmi les caméras existantes dans XProtect. De manière simple et via le menu, vous pouvez naviguer et sélectionner la ou les caméras souhaitées. Il est également possible d'activer ou de désactiver cette fonction via l'onglet "Associer caméras".

Nous pouvons également le faire si nous souhaitons que des événements et alarmes spécifiques du dispositif connecté au panneau soient notifiés. De plus, les caméras associées peuvent être ajoutées aux notifications pour faciliter la gestion des incidents.



## Types de capteurs

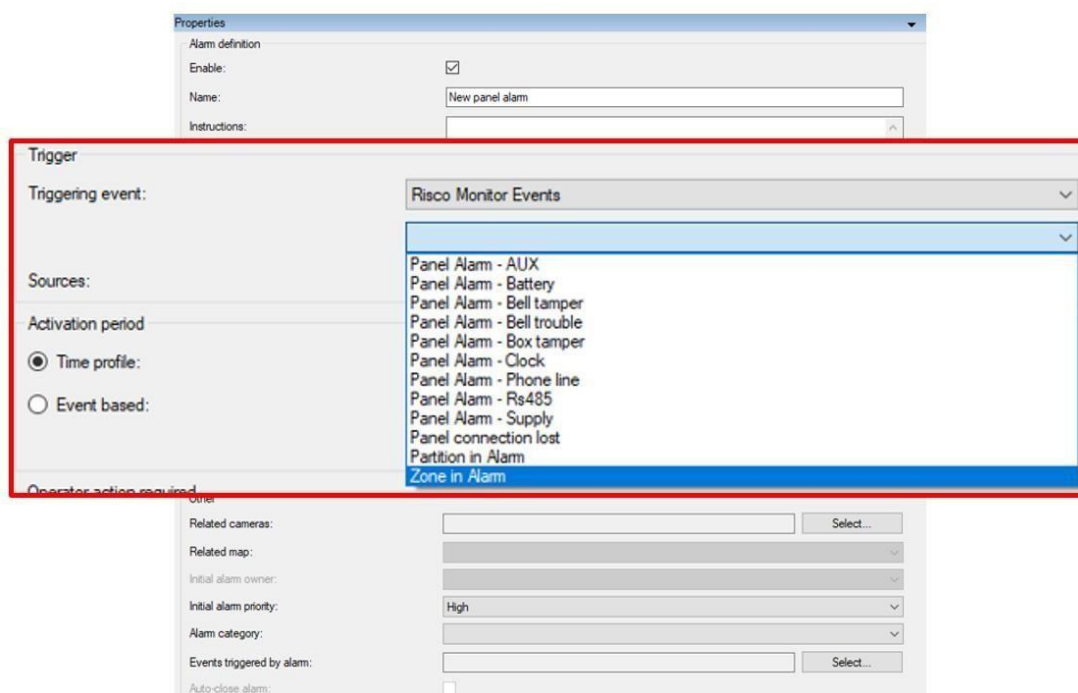
Le plugin permet de sélectionner le type de capteur utilisé dans chaque zone ou sortie. Cela fera changer l'icône de l'élément sur la carte du Smart Client, de sorte que les informations que l'opérateur reçoit de l'installation d'intrusion soient aussi complètes que possible.



### Définition des alarmes

Ce plugin ajoute des définitions d'événements à Milestone, correspondant aux événements envoyés par le panneau. Ces événements peuvent être des alarmes techniques du panneau ou une indication qu'une partition ou une zone est en alarme.

Chaque événement peut être défini comme une alarme dans Milestone. Il suffit d'aller dans la section « Définition des alarmes » dans Management Client, de créer une nouvelle alarme dont l'événement déclencheur est un événement du groupe Risco Monitor Events, et de définir l'élément ou les éléments pour lesquels cet événement doit être considéré comme une alarme.

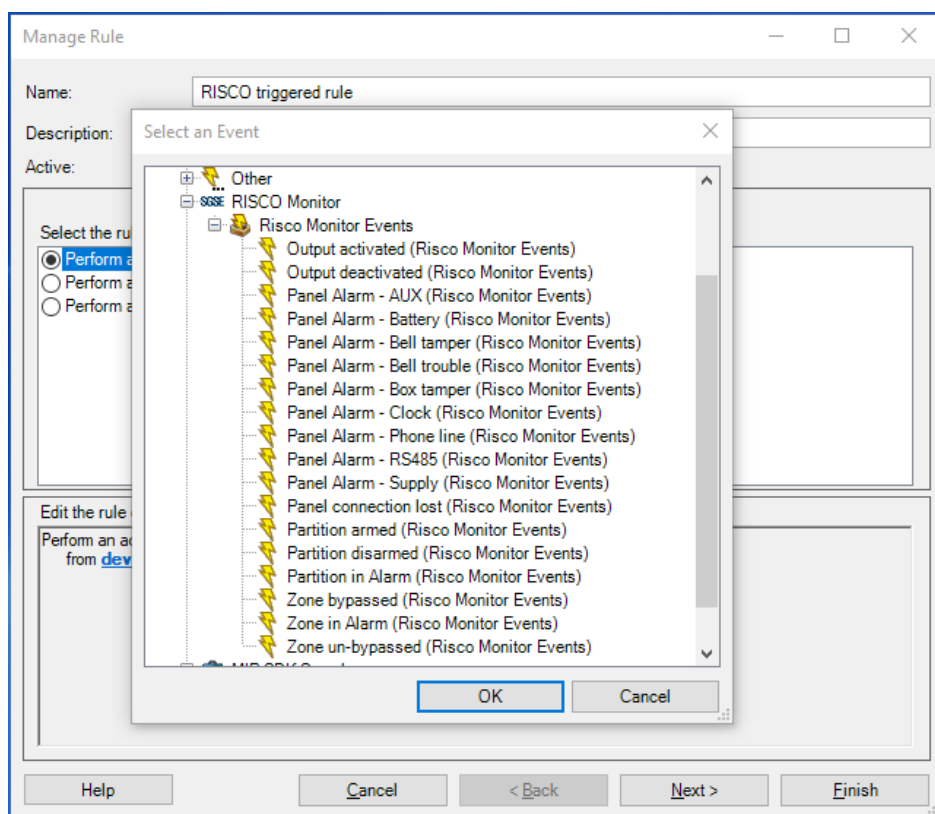


## Règles : événements

Ces événements peuvent également être utilisés pour déclencher des règles dans Milestone. Il suffit de créer une nouvelle règle et de sélectionner comme « Événement déclencheur » l'un des événements ajoutés par le plugin.

Les événements ajoutés par le plugin sont actuellement:

- Partition en alarme
- Partition armée
- Partition désarmée
- Zone en alarme
- Zone mise en dérivation
- Zone sortie de dérivation
- Connexion au panneau perdue
- Sortie activée
- Sortie désactivée
- Alarme technique sur le panneau. Cela peut être:
  - o AUX
  - o Batterie
  - o Sabotage de la sirène
  - o Défaillance de la sirène
  - o Sabotage du boîtier
  - o Horloge
  - o Ligne téléphonique
  - o RS485
  - o Alimentation



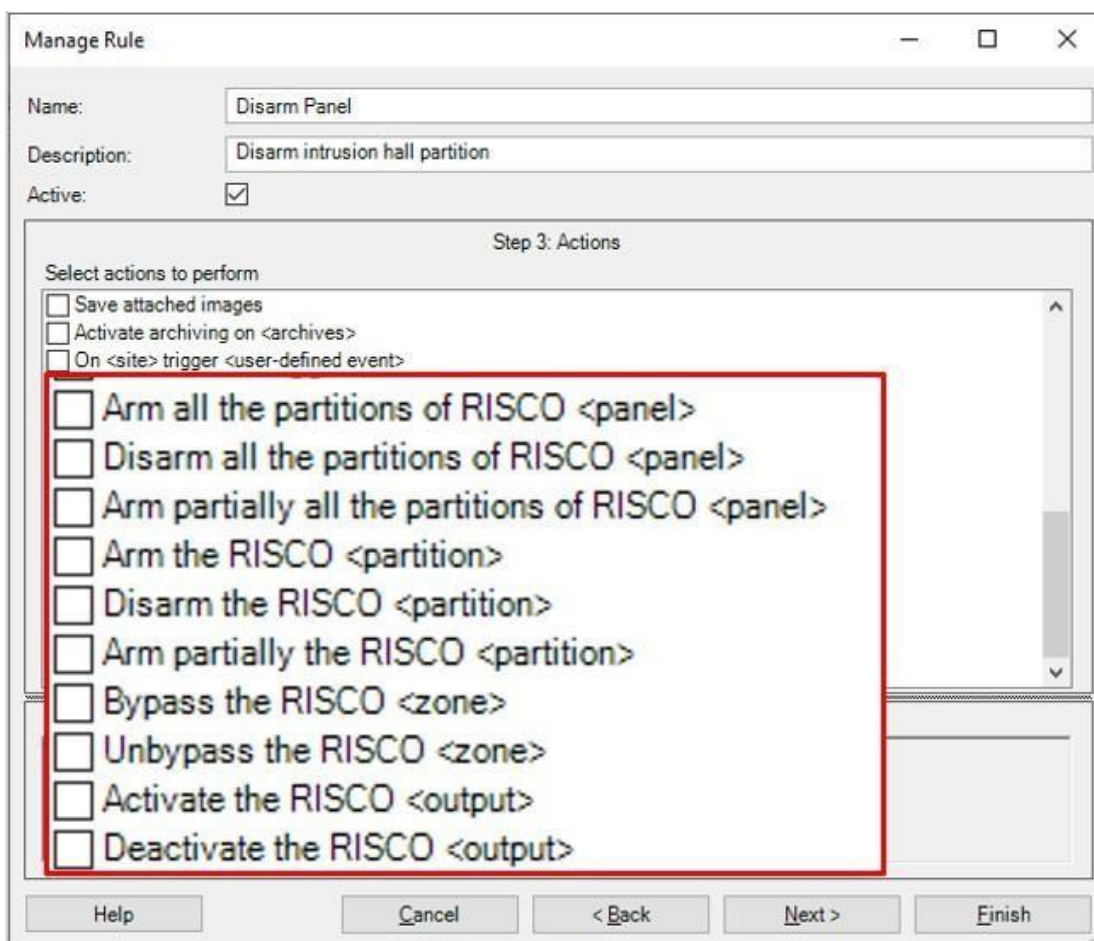


### Règles : actions

Avec les actions définies par le plugin, Milestone peut interagir avec les panneaux lorsqu'une règle définie est déclenchée.

Nous pouvons définir des règles pour déclencher les actions suivantes sur les panneaux :

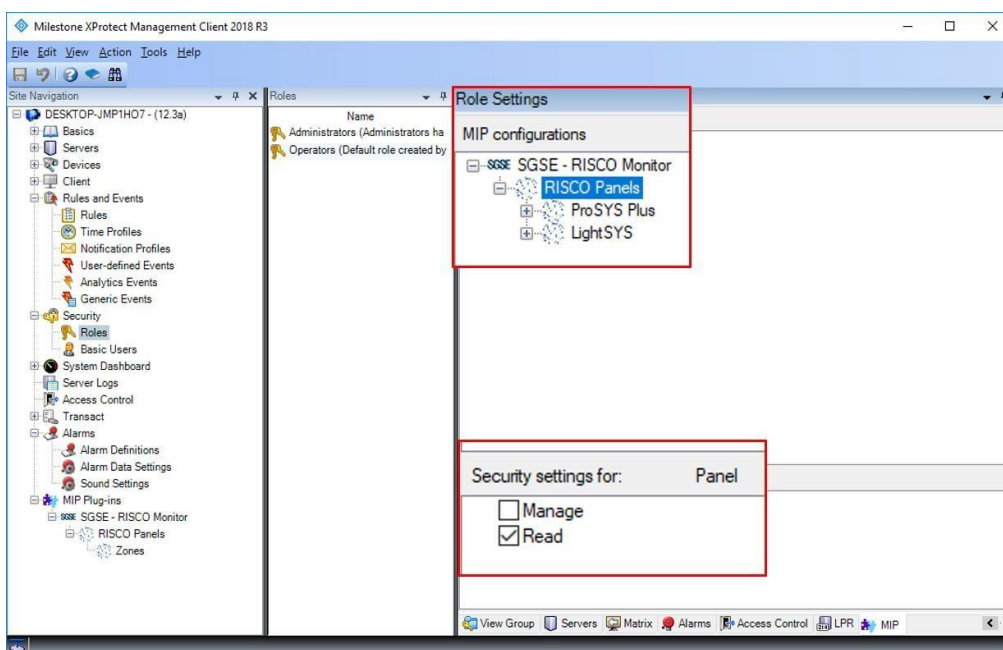
- Armer le panneau
- Armer partiellement le panneau
- Désarmer le panneau
- Armer une partition
- Armer partiellement une partition
- Désarmer une partition
- Mettre une zone en dérivation
- Sortir une zone de dérivation
- Activer une sortie
- Désactiver une sortie



## Autorisations des rôles

Le plugin permet de contrôler des éléments en fonction des autorisations de rôles appliquées à l'utilisateur Milestone. En particulier, la possibilité d'interagir avec les éléments peut être limitée en utilisant l'autorisation « Gérer ».

Si un utilisateur appartient à un groupe ou a un rôle qui n'a pas l'autorisation « Gérer » sur un élément, cet utilisateur ne pourra pas opérer cet élément (armement, désarmement, mise en dérivation, etc.).



## 7. Fonctionnement

Le plugin Risco Monitor vous permet de surveiller et d'interagir avec les panneaux. Toutes les actions sont effectuées depuis le SmartClient, qui est l'interface utilisateur standard dans XProtect®.

Depuis SmartClient, plusieurs options sont disponibles pour surveiller l'état du panneau et de ses éléments, ainsi que pour interagir avec l'appareil.

### A. Visualiseur d'événements/alertes

Depuis le visualiseur standard des événements et alertes de XProtect®, les alertes et événements provenant des panneaux d'intrusion peuvent être visualisés et gérés.

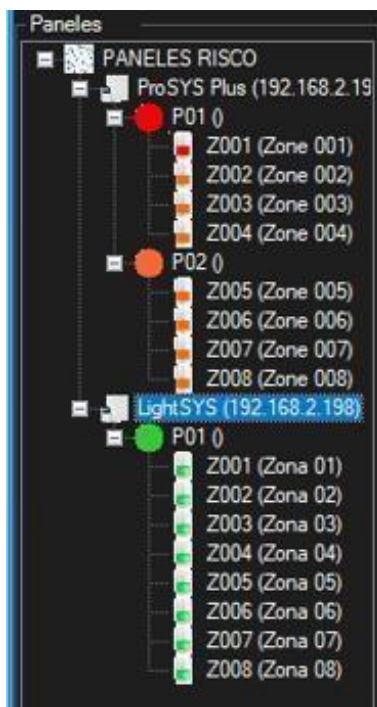
Alarmas	Personalizado (filtro aplicado)	Borrar filtro	Informes	1-100		
Hora	Nombre de est.	Mensaje	Fuente	Etiqueta	Propietario	ID
10:42:37 22/10/2018	Nuevo	Zona - En Alarma	ProSYS Plus	Zona Z001		78467
10:42:37 22/10/2018	Nuevo	Particion - En Alarma	ProSYS Plus	Particion P01		78466
10:42:36 22/10/2018	Nuevo	Panel Alarma - Bateria	ProSYS Plus	Panel ProSYS Plus(192.168.2.199)		78464
10:42:36 22/10/2018	Nuevo	Panel Alarma - Problema Campana	ProSYS Plus	Panel ProSYS Plus(192.168.2.199)		78465
10:42:35 22/10/2018	Nuevo	Panel Alarma - Linea Telefonica	LightSYS	Panel LightSYS(192.168.2.198)		78463
10:42:35 22/10/2018	Nuevo	Panel Alarma - Bateria	LightSYS	Panel LightSYS(192.168.2.198)		78462
10:08:39 22/10/2018	Nuevo	Zona - En Alarma	ProSYS Plus	Zona Z001		78461
10:08:38 22/10/2018	Nuevo	Particion - En Alarma	ProSYS Plus	Particion P01		78460
10:08:37 22/10/2018	Nuevo	Panel Alarma - Bateria	ProSYS Plus	Panel ProSYS Plus(192.168.2.199)		78458
10:08:37 22/10/2018	Nuevo	Panel Alarma - Problema Campana	ProSYS Plus	Panel ProSYS Plus(192.168.2.199)		78459
9:27:02 22/10/2018	Nuevo	Panel Alarma - Linea Telefonica	el segundo	Panel el segundo(192.168.2.198)		78457
9:27:02 22/10/2018	Nuevo	Panel Alarma - Bateria	el segundo	Panel el segundo(192.168.2.198)		78456

### B. Onglet RiscoMonitor

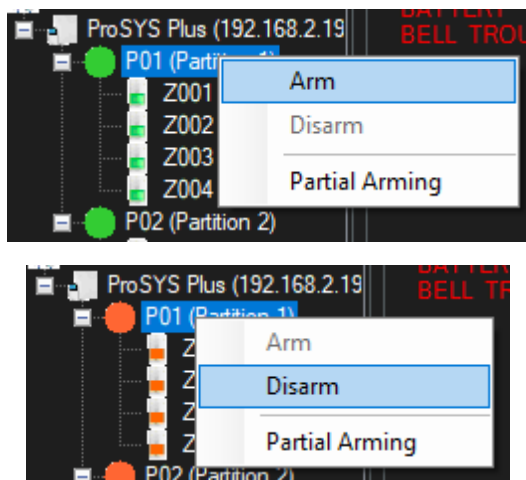
Le plugin ajoute un nouvel espace de travail à l'interface de SmartClient, accessible depuis l'onglet appelé "RiscoMonitor".



Depuis cet espace de travail, nous avons accès à une vue en arborescence dans laquelle apparaissent tous les panneaux intégrés à Milestone. Les zones sont regroupées par partition, conformément à l'association effectuée dans la configuration du panneau.

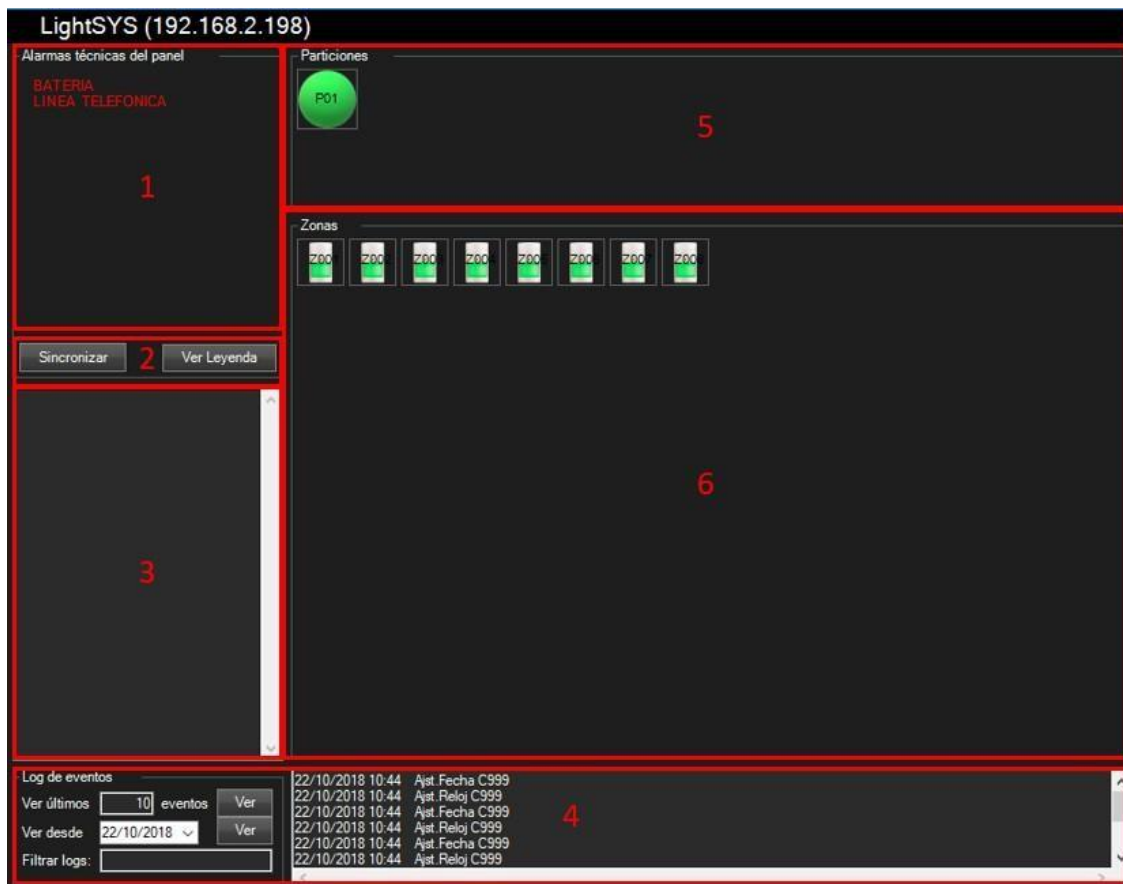


Dans cette vue en arborescence, nous pouvons sélectionner un panneau pour le voir en détail ou envoyer directement des commandes depuis le menu contextuel (bouton secondaire de la souris).



Dans la partie droite de l'écran, occupant la majorité de celle-ci, nous avons la vue détaillée du panneau que nous avons sélectionné dans l'arborescence.

Cette interface est divisée en plusieurs sections:



- 1) Alarmes techniques du panneau
- 2) Boutons Util
- 3) Messages du panneau
- 4) Journal des événements
- 5) Vue détaillée des partitions
- 6) Vue détaillée des zones

#### Alarmes techniques du panneau

Ici, vous pouvez voir les alertes techniques du panneau qui sont actives, même si elles n'ont pas été définies comme alarmes dans XProtect®.

#### Boutons Util

Cette section contient deux boutons qui nous permettent de:

- **Synchroniser:** définir l'heure actuelle de XProtect® sur le panneau
- **Afficher la légende:** afficher la légende des couleurs pour cet écran.

En référence, la légende des couleurs est montrée ci-dessous:



### Messages du panneau

Dans cette section, les messages pertinents du panneau sont affichés. Par exemple, si nous essayons d'armer partiellement une partition déjà armée, un message envoyé par le panneau en réponse à notre commande apparaîtra, indiquant que la partition est déjà armée et ne peut pas être armée.

### Journal des événements

Le journal des événements du panneau peut être consulté dans cette section. Il peut être interrogé de deux manières différentes:

- À partir d'une date de début
- En spécifiant le nombre de messages à récupérer



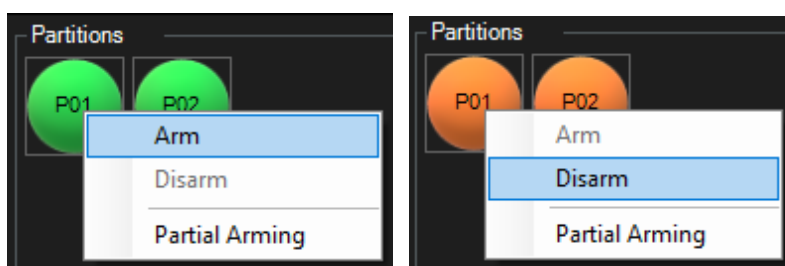
Les résultats peuvent être filtrés pour n'afficher que les événements contenant une chaîne de texte spécifique, simplement en entrant cette chaîne dans le champ "Filtrer les journaux : " avant d'exécuter la requête.

### Vue détaillée des partitions

Toutes les partitions définies dans le panneau sélectionné apparaissent ici, et leur couleur indique leur état, selon la légende.

En plus de visualiser rapidement l'état, nous pouvons interagir avec les partitions via le menu contextuel (bouton secondaire de la souris), où nous pouvons:

- Armer une partition
- Armer partiellement une partition
- Désarmer une partition

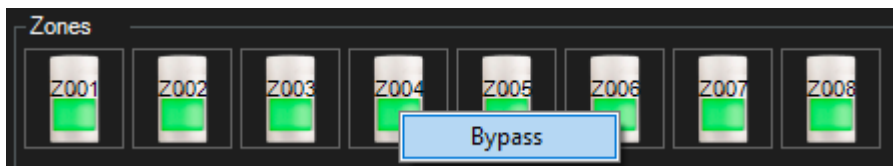


### Vue détaillée des zones

Toutes les zones définies dans le panneau sélectionné apparaissent ici, et leur couleur indique leur état, selon la légende.

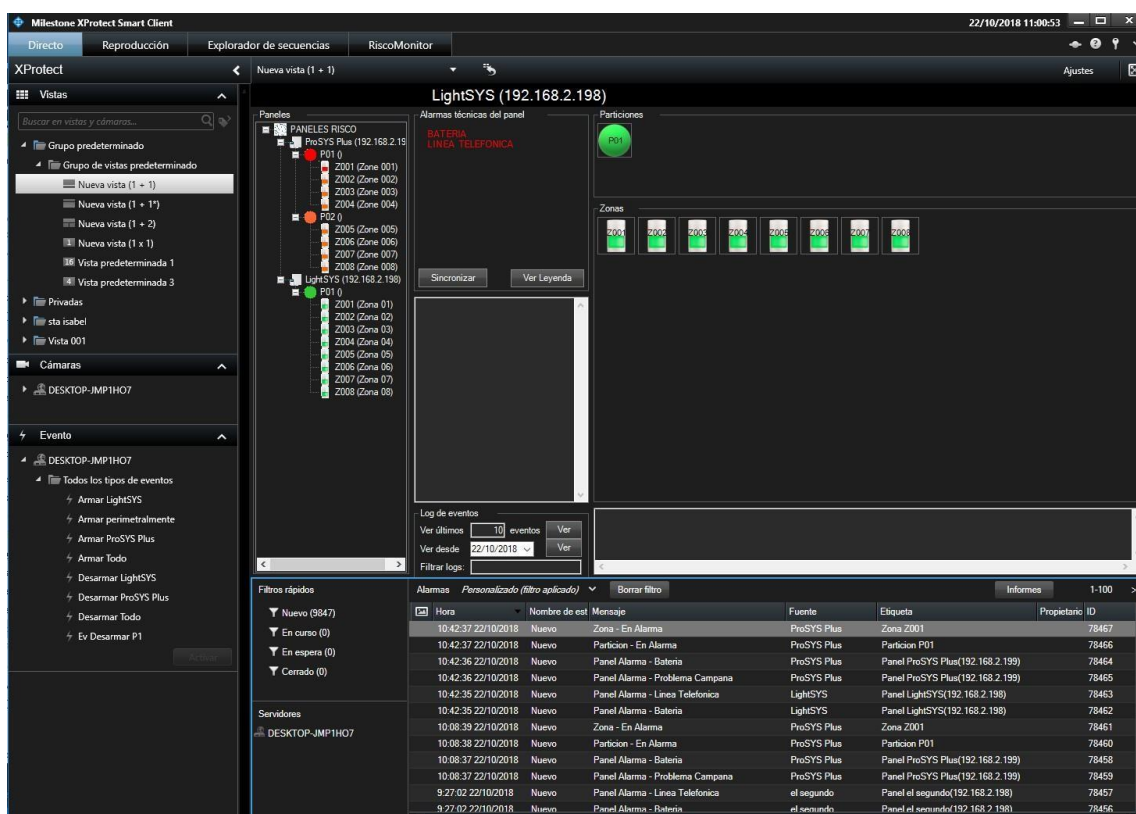
En plus de visualiser rapidement l'état, nous pouvons interagir avec les zones via le menu contextuel (bouton secondaire de la souris), où nous pouvons:

- Mettre une zone en dérivation
- Sortir une zone de dérivation



### C. ViewItem

La fenêtre décrite ci-dessus peut être ajoutée à une vue multiple du SmartClient, en la faisant glisser depuis le menu de gauche en mode configuration, de la même manière qu'une vue de caméra, un visualiseur d'événements ou une carte. Il est recommandé que la vue soit suffisamment grande pour pouvoir voir correctement tous ses éléments.








### D. Cartes

Les icônes correspondant aux panneaux, partitions, zones et sorties peuvent être ajoutées à une carte XProtect®.

Chaque icône affichera l'état de l'élément correspondant selon la légende des couleurs mentionnée plus haut.

Dans le cas des zones, en plus de la couleur indiquant l'état, les icônes s'adapteront également au type de capteur qui leur a été assigné dans la configuration. Pour cette raison, les zones peuvent être représentées sur une carte par les icônes suivantes:

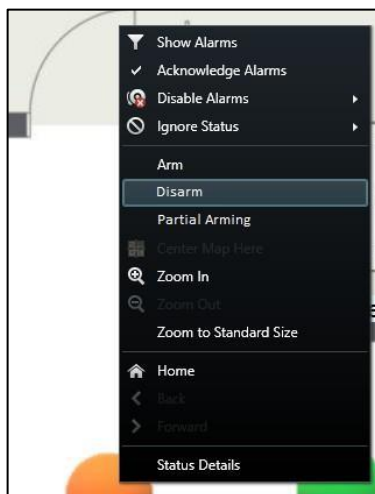
Type de capteur sélectionné	Icône
Volumétrique	
Contact magnétique	
Sismique	
Bris de verre	
Bouton de panique	

Dans le cas des sorties, l'icône affichera un contact fermé lorsque la sortie est activée et un contact ouvert lorsque la sortie est désactivée.





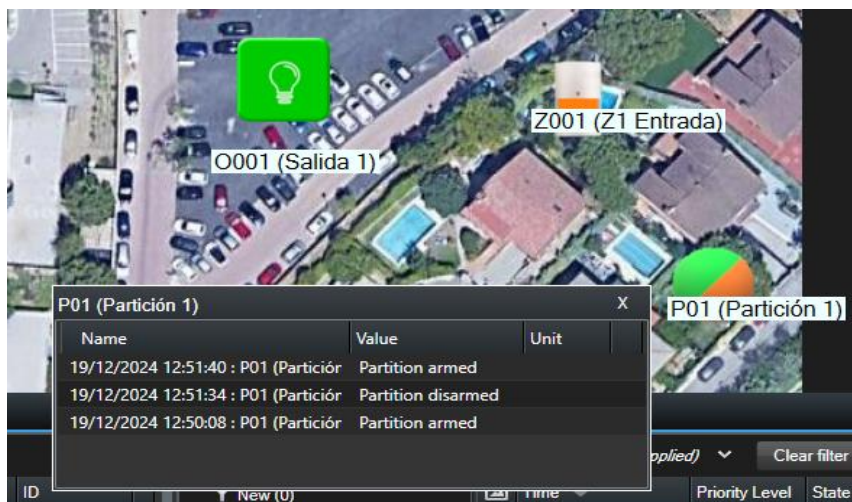
De plus, il sera possible d'interagir avec l'élément depuis son menu contextuel (bouton secondaire de la souris).



Ainsi, vous pouvez:

- Panneau
  - Armer toutes les partitions
  - Armer partiellement toutes les partitions
  - Désarmer toutes les partitions
- Partition
  - Armer
  - Armer partiellement
  - Désarmer
- Zone
  - Mettre en dérivation
  - Sortir de dérivation
- Sorties
  - Activer
  - Désactiver

Dans le menu contextuel, nous pouvons également sélectionner la fonction "Détails de l'état".



## E. WebClient et Milestone Mobile

Ces interfaces ne prennent pas en charge toutes les fonctionnalités du plugin, telles que l'interface de gestion personnalisée du panneau ou les cartes.

Cependant, les alarmes peuvent être reçues depuis ces deux interfaces, si elles ont été définies dans Management Client. L'interaction avec les panneaux peut également être réalisée en utilisant les actions du plugin et les événements définis par l'utilisateur, qui apparaîtront à l'utilisateur sous forme de boutons.

## 8. Dépannage

### Systemes intégrés

En cas de problème d'intégration, veuillez confirmer que le panneau et sa version de firmware sont compatibles avec le plugin. Les systèmes intégrés sont:

- ProSYS™ Plus
- LightSYS™2
- LightSYS™+

Les versions de firmware testées pour chaque panneau sont :

- ProSYS™ Plus: RP512-01.01.01.001 OSP Apr 24 2017
- LightSYS™2: RP432-5.72 OSP Jan 23 2018
- LightSYS™ +: RP432MP-01.00.00.0027 OSP Dec 13 2021

La compatibilité n'est pas garantie si une version de firmware différente est utilisée. Bien que les versions de firmware ultérieures devraient fonctionner correctement, la compatibilité avec chaque version de firmware spécifique doit être testée.

### Équipement requis

Pour communiquer avec le panneau depuis Milestone, il doit être équipé d'un module Ethernet prenant en charge la fonctionnalité multi-sockets. Demandez plus d'informations à votre fournisseur RISCO.

### Pannes de communication

En cas de défaillance de communication, redémarrez le serveur d'événements.

Si les défaillances de communication persistent, vérifiez qu'aucun autre dispositif, système ou logiciel ne communique avec le panneau via le protocole d'intégration à distance, comme le Configuration Software ou tout autre système d'intégration, car ce protocole ne supporte qu'une seule connexion simultanée.

Des cas ont été détectés où le panneau cesse de communiquer des événements via l'interface Ethernet. Cela peut être résolu par un redémarrage du panneau.

### Informations supplémentaires

Pour plus d'informations, veuillez visiter les informations en ligne du plugin ou contacter SGSE à l'adresse e-mail **info@sgse.eu**.